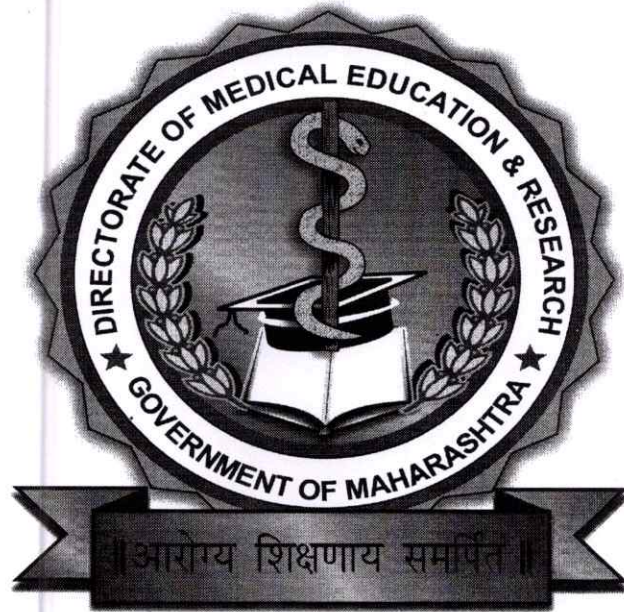




महाराष्ट्र शासन

नागरीकांची सनद



नागरीकांची सनद

प्रशासन लोकाभिमुख होण्यासाठी तसेच शासनाच्या दैनंदिन कामकाजात पारदर्शकता आणून शासनाने धोरण राबविण्यासाठी नागरीकांची सनद (सिटीझन चार्टर) तयार करण्यांत आली आहे. जनतेला त्यांच्या कामाबाबत होणारी गैरसोय टाळण्यासाठी या सनदेची निर्मीती करण्यांत आली असून जनतेचे काम विहित मुदतीच्या आत करून घेण्याचा हक्क खऱ्या अर्थाने याद्वारे प्राप्त होणार आहे. या सनदेद्वारे जनतेला चांगली सेवा देणे तसेच कायद्याची आणि नियमांची अंमलबजावणी संबंधित अधिकाराद्वारे करून पारदर्शक प्रशासनाची खात्री जनतेला देता येईल अशा महत्वाच्या बाबींचा समावेश यात आहे.

शासनाकडून जनतेला विविध प्रकारच्या सेवा उपलब्ध करून दिल्या जातात या सेवा कमीतकमी वेळात मिळाव्यात त्या दर्जेदार असाव्यात अशी जनतेची माफक अपेक्षा असते. या सेवांची पुरेपूर माहिती सर्वसामान्य जनतेला व्हावी तसेच शासकीय कामकाजात सुधारणां करणे, पारदर्शकता आणून जनतेच्या बाबतीत आपले उत्तरदायित्व जोपासणे या उद्दिष्टांच्या पुर्तीकरिता नागरीकांची सनद (सिटीझन चार्टर) तयार करण्यात आली आहे.

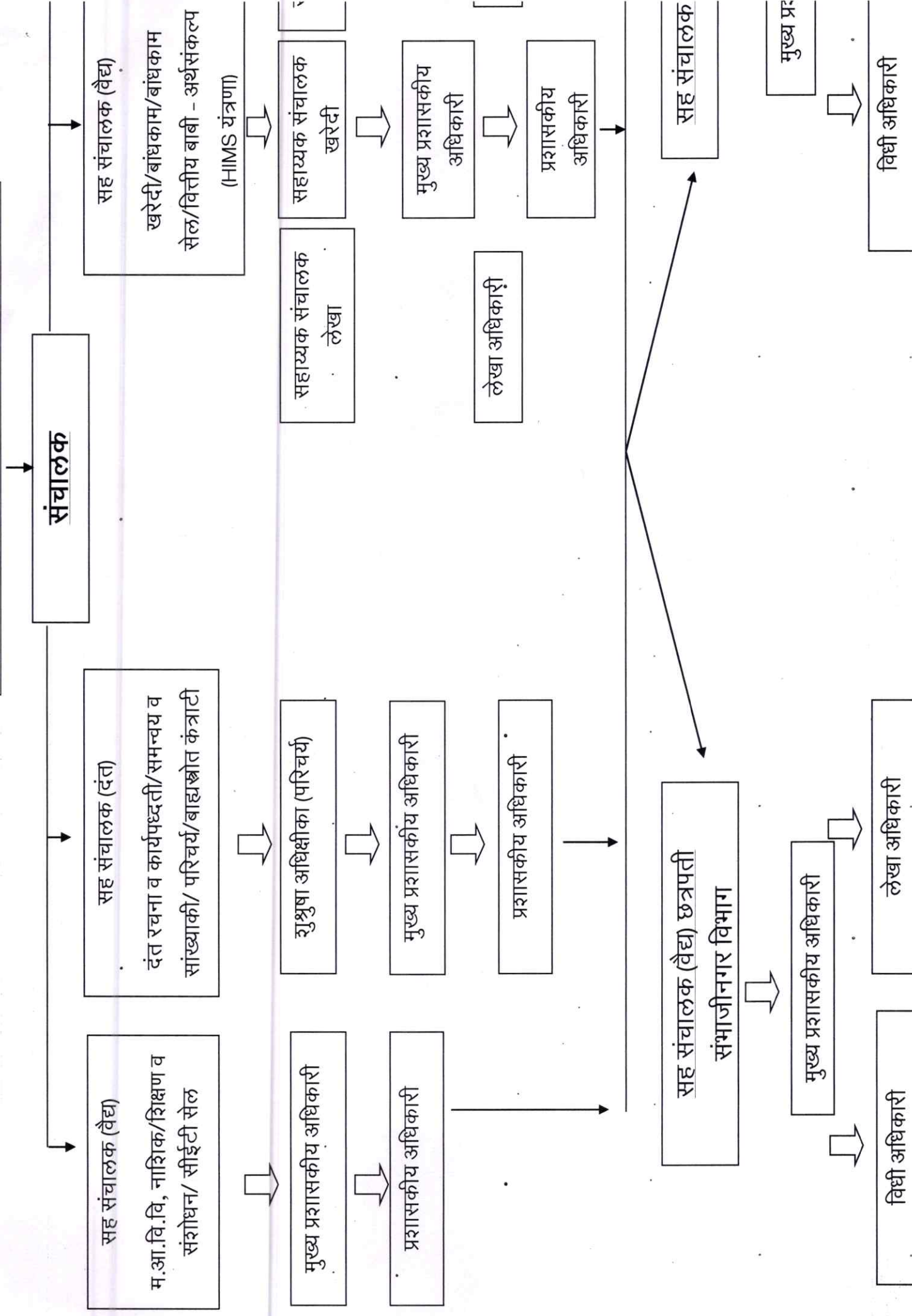
महाराष्ट्र शासनाने १९७० साली सर्जन जनरल या कार्यालयाचे विभाजन करून संचालक आरोग्य सेवा व संचालक, वैद्यकीय शिक्षण व संशोधन अशी दोन वेगळी संचालनालये स्थापन केली. या स्थापनेचा १ सप्टेंबर हा वैद्यकीय शिक्षण दिवस म्हणून आयोजित करण्यात येतो. महाराष्ट्र राज्यामध्ये वैद्यकीय, दंत, परिचारीका व इतर आरोग्य सेवेशी संबंधित अभ्यासक्रमाचे बळकटीकरण करणे व त्यात वाढ करणे या उद्देशाने हे संचालनालय महाराष्ट्र शासनाने स्थापन केलेले आहे. महाराष्ट्र शासनाच्या वैद्यकीय शिक्षण व औषधी द्रव्ये विभागांतर्गत संचालनालय, वैद्यकीय शिक्षण व संशोधन, हा विभाग कार्यरत असून, सदर संचालनालयांतर्गत एकूण ३५ वैद्यकीय महाविद्यालये, ४ शासकीय दंत महाविद्यालये व परिचर्या शिक्षण २ संस्था कार्यरत असून, सदर महाविद्यालयासह संलग्नित असणारी एकूण ५० रुग्णालये व ५ ग्रामीण प्रशिक्षण केंद्रे कार्यरत आहेत. शासकीय वैद्यकीय महाविद्यालये व शासकीय दंत महाविद्यालये येथे शिक्षणाद्वारे तज्ञ डॉक्टर निर्माण करण्याचे कार्य करण्यांत येते व संलग्नित रुग्णालये राज्यातील सामान्य जनतेस माफक दरामध्ये रुग्णसेवा देण्यात येते. सदर कामाच्या अनुषंगाने स्थानिक पातळीवर अधिष्ठाता यांना वित्तीय अधिकार व प्रशासनीक अधिकार काही प्रमाणात प्रदान करण्यांत आलेले असून इतर कामकाज उदा. विद्यार्थी प्रवेश परीक्षा पदनिर्मीती इत्यादी कामे संचालनालय स्तरावरून शासन आदेशानुसार केली जातात.

वैद्यकीय शिक्षण व औषधी द्रव्ये विभाग शासन निर्णय क्र.पदनि-२४२०/प्र.क्र.१४५/२०२०/वैसेवा-१ दि.६ ऑक्टोबर, २०२१ नुसार वैद्यकीय शिक्षण व संशोधन, संचालनालयाचे सक्षमी करण्यासाठी संचालनालयाच्या स्तरावर आयुक्तांसह १९ पदे निर्माण करण्यात आलेली आहेत तसेच वैद्यकीय शिक्षण व संशोधन संचालनालयांतर्गत क्षेत्रीय स्तरावर नागपूर व छत्रपती संभाजीनगर अशी दोन प्रादेशिक कार्यालये सुरु करण्यासाठी मान्यता देण्यात आलेली आहे.

नागरीकांची सनद

१).	नागरीकांना उत्तम दर्जाची सेवा देण्यासाठी नागरीकांची सनद तयार करण्यात आली आहे.
२).	या संचालनालयाकडून खालील सेवा पुरविण्यात येतात.
अ).	ऑलोपॅथीक व दंत या आधुनिक औषध पद्धतीमधील शासकीय वैद्यकीय महाविद्यालयातून अभ्यासक्रम शिकवून अर्हताधारक डॉक्टर्स निर्माण करणे.
ब).	ऑलोपॅथीक उपचार पद्धतीनुसार आधुनिक वैद्यक शास्त्राद्वारे रुग्णावर उपचार करणे
क).	सदरहू आधुनिक उपचार पद्धती नागरिकांमध्ये लोकप्रिय करून अधिकाधिक रुग्णांना व्याधीमुक्त करण्याचा प्रयत्न करणे.
ड).	ऑलोपॅथीक / दंत पद्धतीमध्ये विविध शासकीय महाविद्यालयांमध्ये संशोधन करून त्याचप्रमाणे जगातील इतर नवनविन संशोधनात्मक बाबींचा वापर करून नागरिकांना या संशोधनाचा लाभ मिळवून देणे.

आयुक्त (वैद्यकीय शिक्षण, संशोधन व आयुष)



संचालनालयातील कार्यासन व कामाचे विस्तृत स्वरूप

१	शैक्षणिक शाखा - १	<ul style="list-style-type: none"> • आरोग्य विज्ञान अभ्यासक्रमांच्या पदवी, पदविका, पदव्युत्तर पदवी आणि अतिविशेषोपचार व इतर अभ्यासक्रमांचे (आयुर्वेद, होमिओपॅथी व युनानी अभ्यासक्रम वगळून) नियमावली, जागांची माहिती तयार करणे. • नवीन शासकीय, खाजगी विना अनुदानित वैद्यकीय महाविद्यालयांची सक्षमता तपासणी करणे. • नवीन तसेच अस्तित्वात असलेल्या शासकीय, खाजगी विना अनुदानित वैद्यकीय महाविद्यालयांमधील पदव्युत्तर अभ्यासक्रम सुरु करणे तसेच प्रवेश क्षमता वाढीच्या अनुषंगाने सक्षमता तपासणी. • संचालनालयाच्या अंतर्गत येणा-या आरोग्य विज्ञान अभ्यासक्रमांच्या महाविद्यालयांमधील जागा वाढीच्या अनुषंगाने संबंधित केंद्रीय आयोगास पत्रव्यवहार करणे. • आरोग्य विज्ञान प्रवेश प्रक्रियेबाबतचे पत्रव्यवहार. • नवीन जीएनएम/एएनएम अभ्यासक्रमांच्या नवीन महाविद्यालयांना मान्यतेसाठी सक्षमता तपासणी. • खाजगी आरोग्य विज्ञान विनाअनुदानित महाविद्यालयांमधील प्रवेशांची पडताळणी करून अहवाल प्रवेश नियामक प्राधिकरणाकडे सादर करणे. • प्रवेश प्रक्रिये संदर्भातील सर्व न्यायालयीन प्रकरणे हाताळणे. • संचालनालयाच्या अंतर्गत सुरु असणा-या सर्व प्रकारच्या शैक्षणिक शिष्यवृत्तीबाबत कार्यवाही करणे. • शासन नियमानुसार पात्र उमेदवारांना बंधपत्रित सेवा बहाल करणे तसेच सदरील उमेदवारांना अनुषंगिक प्रमाणपत्रे निर्गमित करणे. • सीईटी पीएलए खात्यासंबंधी सर्व हिशोब ठेवणे व ताळमेळ राखणे. • शैक्षणिक बाबींची अनुषंगिक कामे करणे. • उपरोक्त बाबींच्या अनुषंगाने न्यायालयीन प्रकरणे, विधीमंडळ कामकाज, लोक आयुक्त प्रकरणे, माहिती अधिकार इत्यादी व इतर अनुषंगिक कामे करणे.
२	शैक्षणिक शाखा - २	<ul style="list-style-type: none"> • नवीन शासकीय वैद्यकीय/दंत/भौतिक व व्यवसायोपचार/पॅरावैद्यकीय व नर्सिंग महाविद्यालयाच्या निर्मितीचे प्रस्ताव करणे.

		<ul style="list-style-type: none"> • नवीन महाविद्यालयांसाठी तसेच अस्तित्वात असलेल्या महाविद्यालयांमधील पद निर्मितीचे/पद रुपांतराचे प्रस्ताव संबंधित सर्व कार्यवाही करणे. • अस्थायी पदांना मुदतवाढ देण्याची कार्यवाही करणे. • शैक्षणिक उपक्रमांसंबंधित केंद्र शासनास सादर करावयाचे प्रस्ताव. • शैक्षणिक तसेच रुग्णसेवेच्यादृष्टीने आवश्यक असणा-या बाबींच्या अनुषंगाने सांमंजस्य कराराबाबतची सर्व कामे. • Geriatric department in all government medical college & Hospital- PMJVKY. • राष्ट्रीय आरोग्य अभियानांतर्गत माता व बालसंगोपन केंद्र सुरु करण्याबाबतचे प्रस्ताव. • PIMS केंद्र पुरस्कृत योजना संशोधन, प्रकल्प, Clinical Trial • संचालनालयांतर्गत सुरु असणा-या तसेच भविष्यात नव्याने होणा-या अभियान (Project) संदर्भाने सर्व प्रकारची कामे. • राज्यामध्ये घडणा-या व विभागाशी संबंधित असणा-या अनुचित घटनांपैकी कार्यवाही (आस्थापना विषयक बाबींच्या घटना वगळून) • वैद्यकीय निष्काळजी प्रकरणे हाताळणे. • दिव्यांग प्रमाणपत्र, जेष्ठ नागरीक धोरण, माहिती व बालकांचे हक्क व कल्याण समिती यांनी केलेल्या शिफारशींची अंमलबजावणी. • वृत्त पत्रात येणा-या नकारात्मक बातम्यांबाबतची माहिती व कार्यवाही प्रकरणे. • अवयव दानाची प्रकरणे. • अभ्यागत मंडळ स्थापना करण्याचे प्रस्ताव व संकीर्ण विषय हाताळणे. • याशिवाय संचालनालयातील अन्य कोणत्याही शाखेशी संबंधित नसलेल्या बाबींच्या अनुषंगाने कार्यवाही करणे. • उपरोक्त बाबींच्या अनुषंगाने न्यायालयीन प्रकरणे, विधीमंडळ कामकाज, लोक आयुक्त प्रकरणे, माहिती अधिकारी व इतर अनुषंगिक कामे.
३	आस्था-१ (वर्ग-१ व वर्ग-२ संवर्गाचे अध्यापकीय संवर्ग)	<ul style="list-style-type: none"> • अचिकित्सालयीन अध्यापकीय वर्गाची आस्थापनाविषयक सर्व प्रकारची कामे.

		<ul style="list-style-type: none"> • विभागांतर्गत येणा-या अचिकित्सालयीन अध्यापकीय वर्गाचे प्रशिक्षण कार्यक्रम प्रस्ताव, सेवा प्रवेश नियम तयार करणे/दुरुस्ती. • महाराष्ट्र लोकसेवा आयोगासोबत पत्रव्यवहार, उपरोक्त बाबींच्या अनुषंगाने न्यायालयीन प्रकरणे, विधीमंडळ कामकाज, लोक आयुक्त प्रकरणे, माहिती अधिकार इत्यादी व इतर अनुषंगिक कामे.
४	आस्था-२ (वर्ग-१ व वर्ग-२ संवर्गाचे अध्यापकीय संवर्ग)	<ul style="list-style-type: none"> • संचालनालयातील संचालक, सह संचालक, (वैद्यकीय व दंत) आणि अधिका शिक्षा शुश्रूषासेवा या पदांची आस्थापना विषयक कामे. • चिकित्सालयीन अध्यापकीय वर्गाची आस्थापना विषयक सर्व प्रकारची कामे. • विभागांतर्गत येणा-या चिकित्सालयीन अध्यापकीय वर्गाचे प्रशिक्षण कार्यक्रम प्रस्ताव, सेवा प्रवेश नियम तयार करणे/दुरुस्ती इ. • महाराष्ट्र लोकसेवा आयोगासोबत पत्रव्यवहार, उपरोक्त बाबींच्या अनुषंगाने न्यायालयीन प्रकरणे, विधीमंडळ कामकाज, लोक आयुक्त प्रकरणे, माहिती अधिकार इत्यादी व इतर अनुषंगिक कामे. • वर्ग-१ व वर्ग-२ प्रशासकीय संवर्गातील आस्थापनाविषयक सर्व प्रकारची कामे.
५	आस्था-३ (वर्ग-१ व वर्ग-२ प्रशासकीय संवर्ग आणि वर्ग-३ अतांत्रिक आस्थापना)	<ul style="list-style-type: none"> • वर्ग-३ अतांत्रिक वर्गाची आस्थापनाविषयक सर्व प्रकारची कामे. • विभागांतर्गत येणा-या वर्ग-३ अतांत्रिक वर्गाचे प्रशिक्षण कार्यक्रम प्रस्ताव, सेवा प्रवेश नियम तयार करणे/दुरुस्ती. • महाराष्ट्र लोकसेवा आयोगासोबत पत्रव्यवहार, उपरोक्त बाबींच्या अनुषंगाने न्यायालयीन प्रकरणे, विधीमंडळ कामकाज, लोक आयुक्त प्रकरणे, माहिती अधिकार इत्यादी व इतर अनुषंगिक कामे.
६	आस्था-४ (वर्ग-३ तांत्रिक व वर्ग-४ आस्थापना)	<ul style="list-style-type: none"> • वर्ग-३ तांत्रिक व वर्ग-४ संवर्गाची आस्थापनाविषयक सर्व प्रकारची कामे. • विभागांतर्गत येणा-या वर्ग-३ तांत्रिक वर्गाची प्रशिक्षण कार्यक्रम प्रस्ताव, सेवा प्रवेश नियम तयार करणे/दुरुस्ती. • उपरोक्त बाबींच्या अनुषंगाने न्यायालयीन प्रकरणे, विधीमंडळ कामकाज, लोक आयुक्त प्रकरणे, माहिती अधिकार इत्यादी व इतर अनुषंगिक कामे.

		<ul style="list-style-type: none"> सर्व प्रकारचे बाह्यस्रोत व कंत्राटी पदांची पदनिर्मिती व मान्यता या संबंधितची कामे. (मेस्को, महाराष्ट्र सुरक्षाबल व वर्ग-३ तथा वर्ग-४ ची बाह्यस्रोत प्रकरणे)
७	आस्था-५ (परिचर्या आस्थापना)	<ul style="list-style-type: none"> वर्ग-३ परिचर्या संवर्गाची आस्थापनाविषयक सर्व प्रकारची कामे. विभागांतर्गत येणा-या वर्ग-३ परिचर्या वर्गाची प्रशिक्षण कार्यक्रम प्रस्ताव, सेवा प्रवेश नियम तयार करणे/दुरुस्ती. उपरोक्त बाबींच्या अनुषंगाने न्यायालयीन प्रकरणे, विधीमंडळ कामकाज, लोक आयुक्त प्रकरणे, माहिती अधिकार इत्यादी व इतर अनुषंगिक कामे.
८	खरेदी शाखा-१ (यंत्रसामुग्री)	<ul style="list-style-type: none"> संचालनालयाच्या अधिपत्याखालील सर्व संस्थाकरीता यंत्रसामुग्री व उपकरणे खरेदी विषयक बाबींच्या अनुषंगाने सर्व कार्यवाही करणे. यंत्रसामुग्री देखभाल दुरुस्ती व निर्लेखनासंबंधी प्रकरणे. ई उपकरणे अंतर्गत प्राप्त प्रस्तावांवर कार्यवाही तसेच कार्यप्रणालीवर नियंत्रण ठेवणे. खरेदी संबंधी खरेदी प्राधिकरणाशी समन्वय साधून सर्व प्रकारची कार्यवाही करणे. उपरोक्त बाबींच्या अनुषंगाने न्यायालयीन प्रकरणे, विधीमंडळ कामकाज, लोक आयुक्त प्रकरणे, माहिती अधिकार इत्यादी व इतर अनुषंगिक कामे.
९	खरेदी शाखा-२ (औषधे व साधनसामुग्री)	<ul style="list-style-type: none"> संचालनालयाच्या अधिपत्याखालील सर्व संस्थाकरिता औषधीबाबी, शल्यचिकित्साविषयक बाबी व अनुषंगिक साधनसामुग्री खरेदी विषयक बाबींच्या अनुषंगाने सर्व कार्यवाही करणे. लिव्किड बायोमेडीकल वेस्ट निर्लेखन प्रक्रियेसाठी निविदा प्रक्रिया. लिव्कीड ऑक्सीजन खरेदी प्रक्रिया. ई औषधी अंतर्गत प्राप्त प्रस्तावांवर कार्यवाही तसेच कार्यप्रणालीवर नियंत्रण ठेवणे. खरेदी संबंधी हाफकीन महामंडळाशी समन्वय साधून सर्व प्रकारची कार्यवाही करणे. उपरोक्त बाबींच्या अनुषंगाने न्यायालयीन प्रकरणे, विधीमंडळ कामकाज, लोक आयुक्त प्रकरणे, माहिती अधिकार इत्यादी व इतर अनुषंगिक कामे.
१०	खरेदी शाखा-३	<ul style="list-style-type: none"> संचालनालयास आवश्यक असणा-या सर्व प्रकारच्या यंत्रसामुग्री व उपकरणे, लेखन सामुग्री, संगणक,

		<p>प्रिंटर, फर्निचर व इतर अनुषंगीक खरेदी विषयक बाबींच्या अनुषंगाने सर्व कार्यवाही करणे.</p> <ul style="list-style-type: none"> संचालनालयातील कार्यरत संगणक, प्रिंटर, फर्निचर व इतर साधन सामुग्री देखभाल व दुरुस्ती तसेच निर्लेखनासंबंधी प्रकरणे. संचालनालया अंतर्गत असलेली वाहन खरेदी, देखभाल दुरुस्ती तसेच वाहनांसंबंधी सर्व लेखा जोख्याची कामे हाताळणे व नियंत्रण ठेवणे. उपरोक्त बाबींच्या अनुषंगाने आवश्यक त्या अर्थ संकल्पित तरतुदींच्या अनुषंगाने अंदाजपत्रक तयार करून अर्थसंकल्प शाखेस वेळोवेळी सादर करणे. सार्वजनिक बांधकाम विभागाच्या समन्वयाने संचालनालयातील बांधकाम विषयक सर्व प्रकारच्या बाबी हाताळणे. संचालनालयाच्या संकतस्थळाचे कामकाज करणे, ई ऑफिस अंमलबजावणी इ. संचालनालयामध्ये इंटरनेट सुविधा उपलब्ध करून देण्याच्या अनुषंगाने सर्व कामे करणे. उपरोक्त बाबींच्या अनुषंगाने न्यायालयीन प्रकरणे, विधीमंडळ कामकाज, लोक आयुक्त प्रकरणे, माहिती अधिकार इत्यादी व इतर अनुषंगीक कामे.
११	अर्थसंकल्प शाखा	<ul style="list-style-type: none"> संचालनालयाच्या अधिपत्याखालील सर्व संस्था तसेच महाराष्ट्र आरोग्य विद्यापीठ यांचे अर्थसंकल्पीय अंदाजपत्रक तयार करून शासनास सादर करणे. शासनाकडून प्राप्त अनुदानाचे यथायोग्य वाटप. सर्व प्रकारचे बांधकाम व विद्युत विषयक प्रस्ताव हाताळणे व योग्य ती कार्यवाही करणे. अर्थसंकल्प विषयक सर्व बाबी हाताळणे. सीआरसी कोड बाबतचे प्रस्ताव व आहरण व संवितरण अधिकारी यांचे सांकेतांक प्रस्तावासंबंधी सर्व कार्यवाही करणे. स्वीय प्रपंची खात्याची जमाखर्च माहिती संकलित करून कार्यवाही करणे. अर्थसंकल्पविषयक सर्व बाबींचे नियोजन करणे. उपरोक्त बाबींच्या अनुषंगाने न्यायालयीन प्रकरणे, विधीमंडळ कामकाज, लोक आयुक्त प्रकरणे, माहिती अधिकार इत्यादी व इतर अनुषंगीक कामे.

१२	लेखा व दक्षता विभाग-१	<ul style="list-style-type: none"> घर बांधणी/वाहन/संगणक अग्रीम, ठेव संलग्न विमा योजना, वैद्यकीय खर्च प्रतिपूर्ती देयके, गट विमा योजना, अन्वेषण प्रमाणपत्र. नागरी अहवाल, वैद्यकीय खर्चाची प्रतिपूर्ती. बायोडिग्रेडेबल बॅग, वस्त्र, अन्नधान्य/फळे व भाजीपाला पुरवठा आदेशा संबंधी कार्यवाही. उपरोक्त बाबींच्या अनुषंगाने न्यायालयीन प्रकरणे, विधीमंडळ कामकाज, लोक आयुक्त प्रकरणे, माहिती अधिकार इत्यादी व इतर अनुषंगिक कामे.
१३	लेखा व दक्षता विभाग-२	<ul style="list-style-type: none"> सर्व संस्थांचे अंतर्गत लेखा परिक्षण. महालेखापाल कार्याच्या आक्षेपांचे निराकरण करणे. लोकलेखा समितीची प्रकरणे हाताळणे. संस्थांकडून प्राप्त देयकांना मंजूरी देणे.. वित्तीय अनियमितते संबंधितची चौकशी व तक्रार प्रकरणे हाताळणे. लेखा परिक्षण अहवाल तयार करणे. उपरोक्त बाबींच्या अनुषंगाने न्यायालयीन प्रकरणे, विधीमंडळ कामकाज, लोक आयुक्त प्रकरणे, माहिती अधिकार इत्यादी व इतर अनुषंगिक कामे.
१४	लेखा व दक्षता विभाग-३ (रोखशाखा)	<ul style="list-style-type: none"> वेतन देयकाविषयी सर्व कामे. आकस्मिक देयके व अर्थसंकल्पीय लेखे. निवृत्तीवेतन व सेवा विषयक बाबी. संचालनालयातील अधिकारी/कर्मचा-यांच्या रजा विषयक नोंदी. आयकर कपाती विषयक सर्व कामे संचालनालयातील अधिकारी/कर्मचा-यांची सेवा पुस्तके जतन करून अद्ययावत ठेवणे. वर्ग-४ भनिनि/डीसीपीएस संबंधी सर्व कार्यवाही. उपरोक्त बाबींच्या अनुषंगाने न्यायालयीन प्रकरणे, विधीमंडळ कामकाज, लोक आयुक्त प्रकरणे, माहिती अधिकार इत्यादी व इतर अनुषंगिक कामे.
१५	लेखा व दक्षता विभाग-४	<ul style="list-style-type: none"> संचालनालयाच्या अंतर्गत सर्व संस्थांची सर्व प्रकारची सांख्यिकीय माहिती गोळा करून अद्ययावत ठेवणे. सेवा निवृत्ती प्रकरणे हाताळणे. वेतन निश्चिती, वेतन आयोगातील त्रुटी, वरीष्ठ वेतनश्रेणी लागू, एन.पी.ए.. लागू करणे या संबंधीची सर्व कामे. मागासवर्गीय अनुशेषासंबंधीची माहिती.

		<ul style="list-style-type: none"> • विद्यापीठ अनुदान आयोगानुसार वेतननिश्चिती. • अध्यापक तथा संचालनालयांतर्गत येणा-या कर्मचा-यांच्या कालबद्ध वेतननिश्चितीबाबतची कार्यवाही. • उपरोक्त बाबींच्या अनुषंगाने न्यायालयीन प्रकरणे, विधीमंडळ कामकाज, लोक आयुक्त प्रकरणे, माहिती अधिकार इत्यादी व इतर अनुषंगिक कामे.
१६	मध्यवर्ती नोंदणी शाखा	<ul style="list-style-type: none"> • संचालनालयाकडे प्राप्त होणा-या सर्व प्रकारच्या टपालाची संगणकीय/हस्त नोंदणी करणे. • सदरील नोंदणी करतांना टपाल निहाय (जनरल टपाल/गोपनीय/शासन पत्र/मंत्री टपाल/माहिती अधिकार/विधानसभा तारांकित प्रश्न/न्यायालयीन प्रकरणे इत्यादी) वर्गीकरण करून नोंदी ठेवणे. • प्राप्त टपालाचे कार्यासन निहाय नोंद घेऊन वितरण करणे. • संचालनालयामार्फत शासनास किंवा अन्य शासकीय /निम शासकीय किंवा बिगर शासकीय पत्रांचा टपालामार्फत/हस्ते बटवडा वेळेत करणे. • अभिलेख कक्षासंबंधीची सर्व कामे करणे, यामध्ये अभिलेख्यांचे वर्गीकरण, जतन, परिक्षण/तपासणी व निर्लेखनासंबंधी सर्व कामे. • उपरोक्त बाबींच्या अनुषंगाने न्यायालयीन प्रकरणे, विधीमंडळ कामकाज, लोक आयुक्त प्रकरणे, माहिती अधिकार इत्यादी व इतर अनुषंगिक कामे.
१७	समन्वय व अधिनियम शाखा	<ul style="list-style-type: none"> • विधीमंडळ कामकाजासंबंधी सर्व प्रकारची कामे हाताळणे. • यामध्ये संचालनालयाकडे प्राप्त होणा-या सर्व प्रकारच्या विधानसभा व विधान परिषद प्रश्न/लक्षवेधी सूचना/कपात सूचना/अर्धातास चर्चा/स्थगन प्रस्ताव/औचित्याचा मुद्दा/विशेष उल्लेख सूचना/आश्वासने या संबंधीच्या नोंदी ठेवणे. • विधीमंडळ कामकाजासंबंधीत सर्व बाबी वेळेत शासनास सादर करण्याबाबत नियंत्रण ठेवणे. • संचालनालयातील सर्व कार्यासनाबाबत विधीमंडळ कामकाजासंबंधीचे सर्व समावेशक बाबींचे प्रश्न तसेच माहिती अधिकार प्राप्त झाल्यास सर्व कार्यासनांकडून माहिती प्राप्त करून उत्तर व टिप्पणी शासनास सादर करण्याची कार्यवाही करणे.

		<ul style="list-style-type: none"> • माहिती अधिकार, महिला तक्रार समिती व तत्सम बाबींसंबंधी समिती संदर्भात वेळोवेळी सूचना संकेतस्थळावर प्रसिध्द करणे. • नागरीकांची सनद दरवर्षी संचालनालयाच्या संकेतस्थळावर अद्ययावत करून प्रसिध्द करणे. • संसर्गजन्य आजारांसंबंधी मार्गदर्शक सूचना. • दिव्यांग कर्मचा-यांना सहाय्यक तंत्र व उपकरणाबाबतचे प्रस्ताव. • आपले सरकार पोर्टलवरील तक्रारींचा पाठपुरावा. • विधीमंडळ कामकाज, माहिती अधिकार इत्यादी व इतर अनुषंगिक कामे.
१८	न्यायिक शाखा	<ul style="list-style-type: none"> • संचालनालयाकडे प्राप्त होणा-या सर्व प्रकारच्या न्यायालयीन प्रकरणांच्या अनुषंगाने संबंधित कार्यासनाकडून आवश्यक ती माहिती प्राप्त करून परिच्छेद निहाय अहवाल तयार करणे. • न्यायालयीन प्रकरणांची माहिती न्यायालय निहाय अद्ययावत ठेवणे. • प्राप्त होणा-या न्यायालयीन प्रकरणी आवश्यकता भासल्यास संबंधित शाखेस अभिमत देणे. • न्यायालयामध्ये सादर करावयाची प्रतिज्ञापत्र, शपथपत्रांची प्रक्रिया पूर्ण करून न्यायालयात दाखल करणे. • त्याचप्रमाणे मुंबई येथील मा. न्यायालयात प्रत्येक सुनावणीकरीता उपस्थित राहून मुख्य प्रशासकीय अधिकारी यांना अहवाल सादर करणे.
१९	प्रकल्प व्यवस्थापन शाखा	<ul style="list-style-type: none"> • वॉर रुम संदर्भातील कामे. • HMIS 2.०० अंमलबजावणी. • माहिती व तंत्रज्ञानाशी संबंधित सुविधांच्या प्रकल्पासंदर्भातील प्रस्ताव तयार करणे व त्यास शासनाच्या माहिती व तंत्रज्ञान विभागाची मान्यता घेणे. • E-hrms अंमलबजावणी.

संचालनालयाच्या अधिनस्त असलेली कार्यालये

शासकीय वैद्यकीय महाविद्यालये व संलग्नीत रुग्णालये

संचालनालयाच्या अधिनस्त असलेली वैद्यकीय महाविद्यालये व संलग्नीत रुग्णालयांची नावे व खाटांची संख्या

अ. क्र.	शासकीय वैद्यकीय महाविद्यालय	क्षमता	वैद्यकीय महाविद्यालयांच्या स्थापनेचे वर्ष		संलग्नीत रुग्णालये व आरोग्य विभाग	खाटांची संख्या
उर्वरित महाराष्ट्र						
१	ग्रॅन्ट शासकीय वैद्यकीय महाविद्यालय, सर ज.जी. रुग्णालय आवार, भायखळा, मु.-४००००८	२५०	१८४५	१	सर ज.जी.समूह रुग्णालय, मुंबई	१३५२
				२	सेंट जॉर्ज रुग्णालय, मुंबई	४६७
				३	नागरी आरोग्य केंद्र बांद्रा, मुंबई	५०
				४	आरोग्य पथक, पालघर	१६
२	शासकीय वैद्यकीय महाविद्यालय, मुंबई महानगर परिसर	५०	२०१२	१	जी.टी.रुग्णालय, मुंबई	५२१
				२	कामा व आल्ब्लेस रु.मुंबई	५०५
३	बै.जी. शासकीय वैद्यकीय महाविद्यालय, पुणे	२५०	१९६४	१	ससून सामान्य रुग्णालय, पुणे	१२९६
				२	आरोग्य पथक, शिरूर, पुणे	३०
४	शासकीय वैद्यकीय महाविद्यालय, पंढरपुर रोड, मिरज, जिल्हा-सांगली	२००	१९६२	१	शासकीय वैद्य. महाविद्यालय व रुग्णालय, मिरज	३१०
				२	पी.व्ही.पाटील सामान्य रुग्णालय, सांगली	३९०
				३	आरोग्य पथक, तासगांव	२५
५	श्री.भाऊसाहेब हिर शासकीय वैद्यकीय महाविद्यालय, चक्करबारडी आवार, धुळे	१५०	१९८८	१	श्री.भाऊसाहेब हिरे शासकीय वैद्यकीय महाविद्यालय व रुग्णालय, धुळे	५४५
६	डॉ.वैशंपायन स्मृती शासकीय वैद्यकीय महाविद्यालय, सोलापूर	२००	१९६३	१	छत्रपती शिवाजी महाराज सामान्य रुग्णालय, सोलापूर	७६३
७	राजर्षी छत्रपती शाहू महाराज शासकीय वैद्यकीय महाविद्यालय, कोल्हापूर	१५०	२००१	१	प्रमिला राजे स्मृती सामान्य रुग्णालय, कोल्हापूर	६६५
८	शासकीय वैद्यकीय महाविद्यालय, जळगाव	१५०	२०१८	१	शासकीय वैद्यकीय महाविद्यालय व रुग्णालय, जळगाव	४५६
९	शासकीय वैद्यकीय महाविद्यालय, बारामती	१००	२०१९	१	शासकीय वैद्यकीय महाविद्यालय व रुग्णालय, बारामती	३००
१०	छत्रपती संभाजी महाराज श. वैद्यकीय महाविद्यालय, सातारा	१००	२०१२	१	छत्रपती संभाजी महाराज श. वैद्यकीय महाविद्यालय व रुग्णालय, सातारा	५००
११	शासकीय वैद्यकीय महाविद्यालय, सिंधुदुर्ग	१००	२०२०	१	शासकीय वैद्यकीय महाविद्यालय व रुग्णालय, सिंधुदुर्ग	५००
१२	शासकीय वैद्यकीय महाविद्यालय, रत्नागिरी	१००	२०२२	१	शासकीय वैद्यकीय महाविद्यालय व रुग्णालय, रत्नागिरी	४३०
१३	शासकीय वैद्यकीय महाविद्यालय, अलिबाग	१००	२०१२	१	शासकीय वैद्यकीय महाविद्यालय व रुग्णालय, अलिबाग	५००
१४	शासकीय वैद्यकीय महाविद्यालय, अंबरनाथ, जि. ठाणे	१००	२०२३	१	शासकीय वैद्यकीय महाविद्यालय व रुग्णालय, अंबरनाथ, जि. ठाणे	४३०
१५	शासकीय वैद्यकीय महाविद्यालय, नाशिक	५०	२०२४	१	शासकीय वैद्यकीय महाविद्यालय व रुग्णालय, नाशिक	४३०

मराठवाडा						
१६	शासकीय वैद्यकीय महाविद्यालय, छत्रपती संभाजीनगर	२००	१९५६	१	शासकीय वैद्य. महाविद्यालय व रुग्णालय, छत्रपती संभाजीनगर	११७७
				२	आरोग्य पथक, पैठण	३०
				३	कर्करोग रुग्णालय, छत्रपती संभाजीनगर	१००
१७	शासकीय वैद्यकीय महाविद्यालय, नांदेड	१५०	१९८८	१	शासकीय वैद्य. महाविद्यालय व रुग्णालय, नांदेड	५०८
१८	स्वामी रामानंद तीर्थ ग्रामीण शासकीय वैद्यकीय महाविद्यालय, अंबाजोगाई	१५०	१९७४	१	स्वामी रामानंद तीर्थ ग्रामीण वैद्यकीय महाविद्यालय व रुग्णालय, अंबाजोगाई	५१८
१९	शासकीय वैद्यकीय महाविद्यालय, लातूर	१५०	२००२	१	सर्वोपचार रुग्णालय, लातूर	५५०
२०	शासकीय वैद्यकीय महाविद्यालय, परभणी	१००	२०२२	१	शासकीय वैद्यकीय महाविद्यालय व रुग्णालय, परभणी	४३०
२१	शासकीय वैद्यकीय महाविद्यालय, धाराशिव	१००	२०२१		शासकीय वैद्यकीय महाविद्यालय व रुग्णालय, धाराशिव	४३०
२२	शासकीय वैद्यकीय महाविद्यालय, जालना	१००	२०२३		शासकीय वैद्यकीय महाविद्यालय व रुग्णालय, जालना	४३०
२३	शासकीय वैद्यकीय महाविद्यालय, हिंगोली	१००	२०२३		शासकीय वैद्यकीय महाविद्यालय व रुग्णालय, हिंगोली	४३०
विदर्भ						
२४	शासकीय वैद्यकीय महाविद्यालय, नागपूर	२५०	१९४७	१	शासकीय वैद्य. महाविद्यालय व रुग्णालय, नागपूर	१७०४
				२	अतिविशेषोपचार रुग्णालय, नागपूर	२३०
				३	आरोग्य पथक, सावनेर, नागपूर	२०
२५	इंदिरा गांधी शासकीय वैद्यकीय महाविद्यालय, नागपूर	२००	१९६८	१	इंदिरा गांधी शासकीय वैद्यकीय महाविद्यालय व रुग्णालय, नागपूर	५९४
				२	डॉ.बाबासाहेब आंबेडकर रुग्णालय व अनुसंधान केंद्र नागपूर	५६८
२६	श्री.वसंतराव नाईक शासकीय वैद्यकीय महाविद्यालय, यवतमाळ	२००	१९८९	१	श्री.वसंतराव नाईक शासकीय वैद्यकीय महाविद्यालय व रुग्णालय, यवतमाळ	५९४
				२	श्री.वसंतराव नाईक शासकीय वैद्यकीय महाविद्यालय व महिला रुग्णालय, यवतमाळ	
२७	शासकीय वैद्यकीय महाविद्यालय, अकोला	२००	२००२	१	सर्वोपचार रुग्णालय, अकोला	७८८
२८	शासकीय वैद्यकीय महाविद्यालय, चंद्रपूर	१५०	२०१५	१	जिल्हा रुग्णालय, चंद्रपूर	५००
२९	शासकीय वैद्यकीय महाविद्यालय, गोंदीया	१५०	२०१६	१	जिल्हा रुग्णालय, गोंदीया	५००

३०	शासकीय वैद्यकीय महाविद्यालय, नंदुरबार	१००	२०२०	१	जिल्हा रुग्णालय, नंदुरबार	५००
३१	शासकीय वैद्यकीय महाविद्यालय, अमरावती	१००	२०२३	१	शासकीय वैद्यकीय महाविद्यालय व रुग्णालय, अमरावती	४३०
३२	शासकीय वैद्यकीय महाविद्यालय, बुलढाणा	१००	२०२३	१	शासकीय वैद्यकीय महाविद्यालय व रुग्णालय, बुलढाणा	४३०
३३	शासकीय वैद्यकीय महाविद्यालय, वाशिम	१००	२०२३	१	शासकीय वैद्यकीय महाविद्यालय व रुग्णालय, वाशिम	४३०
३४	शासकीय वैद्यकीय महाविद्यालय, गडचिरोली	१००	२०२३	१	शासकीय वैद्यकीय महाविद्यालय व रुग्णालय, गडचिरोली	४३०
३५	शासकीय वैद्यकीय महाविद्यालय, भंडारा	१००	२०२३	१	शासकीय वैद्यकीय महाविद्यालय व रुग्णालय, भंडारा	४३०

शासकीय दंत महाविद्यालये व रुग्णालये

अ.क्र.	महाविद्यालयाचे नाव	प्रवेश क्षमता
१	शासकीय दंत महाविद्यालय व रुग्णालय, मुंबई	११३
२	शासकीय दंत महाविद्यालय व रुग्णालय, छत्रपती संभाजीनगर	५७
३	शासकीय दंत महाविद्यालय व रुग्णालय, नागपूर	५७
४	शासकीय दंत महाविद्यालय व रुग्णालय, जळगाव	५०
	एकूण	२७७

पदवीपूर्व परिचारीका महाविद्यालये

अ.क्र.	महाविद्यालयाचे नाव : बी.एस.सी.नर्सिंग	प्रवेश क्षमता
१	कॉलेज ऑफ नर्सिंग, सर ज.जी. समुह रुग्णालय, मुंबई	५०
२	कॉलेज ऑफ नर्सिंग, बै.जी.वैद्यकीय महाविद्यालय, पुणे	५०
३	कॉलेज ऑफ नर्सिंग, शासकीय वैद्यकीय महाविद्यालय, नागपूर	५०
४	कॉलेज ऑफ नर्सिंग, शासकीय वैद्यकीय महाविद्यालय, छत्रपती संभाजीनगर	५०
५	कॉलेज ऑफ नर्सिंग, गुरुगोविंद सिंग शासकीय वैद्यकीय महाविद्यालय नांदेड	५०
	एकूण	२५०

पदवीका परिचारीका महाविद्यालये

अ.क्र.	महाविद्यालयाचे नाव : जी.एन.एम. नर्सिंग	प्रवेश क्षमता
१	गोकुळदास तेजपाल रुग्णालय, मुंबई	२५
२	सेंट जॉर्जस रुग्णालय, मुंबई	२०
३	श्री.भाऊसाहेब हिरे शा.वै.म. व रु. धुळे	२०
४	श्री.छत्रपती शिवाजी महाराज सर्वोपचार रुग्णालय, सोलापूर	२०
५	पद्मभूषण वसंतदादा पाटील सर्वोपचार रुग्णालय, सांगली	२०

६	प्रमिला राजे सर्वोपचार रुग्णालय, कोल्हापूर	२०
७	इंदिरा गांधी शासकीय वैद्यकीय महाविद्यालय व रुग्णालय, नागपूर	२७
८	शासकीय वैद्यकीय महाविद्यालय व रुग्णालय, लातूर	२०
९	स्वामी रामानंद तीर्थ ग्रामीण वैद्यकीय महा. व रुग्णालय, अंबाजोगाई	२०
१०	शासकीय वै.म.व रुग्णालय, अकोला	२०
	एकूण	२१२

पदव्युत्तर परिचारीका महाविद्यालये

अ.क्र.	महाविद्यालयाचे नाव	प्रवेश क्षमता
१	परिचर्या शिक्षण संस्था, मुंबई	२५
२	कॉलेज ऑफ नर्सिंग शासकीय वैद्यकीय नागपूर	२५
३	महाराष्ट्र इन्सटिट्यूट ऑफ मॅटल हेल्थ पुणे.	१०
	एकूण	६०
	डिप्लोमा इन नर्सिंग महाविद्यालये	
१	डिप्लोमा इन पेडॅट्रीक नर्सिंग, परिचर्या शिक्षण संस्था मुंबई	२०
२	डिप्लोमा इन मॅटल हेल्थ नर्सिंग, एम आय एम एच पुणे	१०

भौतीकोपचार व व्यवसायोपचार शाळा व केंद्रे

अ.क्र.	महाविद्यालयाचे नाव	प्रवेश क्षमता
१	भौतीकोपचार शाळा व केंद्र, शासकीय वैद्यकीय महाविद्यालय, नागपूर	३०
२	व्यावसायोपचार शाळा व केंद्र, शासकीय वैद्यकीय महाविद्यालय, नागपूर	३०
	एकूण	६०

डी.एम.एल.टी. अभ्यासक्रम राबविणारे महाविद्यालये

अ.क्र.	महाविद्यालयाचे नाव	प्रवेश क्षमता
१	ग्रॅन्ट वैद्यकीय महाविद्यालय, मुंबई	१२
२	बै.जी.वैद्यकीय महाविद्यालय, पुणे	१६
३	श्री.भाऊसाहेब हिरे शासकीय वैद्यकीय महाविद्यालय, धुळे	३०
४	शासकीय वैद्यकीय महाविद्यालय, मिरज	१२
५	डॉ.वैशंपायन स्मृती वैद्यकीय महाविद्यालय, सोलापूर	२०
६	राजर्षी छत्रपती शाहू महाराज शासकीय वैद्य.महा., कोल्हापूर	२०
७	शासकीय वैद्यकीय महाविद्यालय, छत्रपती संभाजीनगर	१२
८	डॉ.शंकरराव चव्हाण शासकीय वैद्यकीय महाविद्यालय, नांदेड	२०
९	स्वामी रामानंद तीर्थ ग्रामीण वैद्यकीय महाविद्यालय, अंबाजोगाई	६
१०	शासकीय वैद्यकीय महाविद्यालय, नागपूर	१२
११	शासकीय वैद्यकीय महाविद्यालय, अकोला	२०
	एकूण	१८०

एकूण	६०
-------------	-----------

वैद्यकीय महाविद्यालयांमधील वैद्यकीय पदव्युत्तर पदवी व पदव्युत्तर पदवीका अभ्यासक्रमांची स्थिती
पदव्युत्तर अभ्यासक्रम

अ.क्र.	अभ्यासक्रम	अभ्यासक्रम	जागा
--------	------------	------------	------

		मान्यता	अमान्यता	मान्यता	अमान्यता
१	पदवी-डिग्री कोर्स	२२३	०	१४५३	०
२	पदवीका-डिप्लोमा कोर्स	०	०	०	०
	एकूण	२२३	०	१४५३	०

अतिविशेषोपचार अभ्यासक्रम

अ.क्र.	अभ्यासक्रम	जागा
१	डी.एम	१२
२	एम.सीएच	२५
	एकूण	३७

अ.क्र.	महाविद्यालयाचे नाव	एकूण प्रवेश क्षमता	वैद्यकीय महाविद्यालयाच्या स्थापनेचे वर्ष
शासकीय वैद्यकीय महाविद्यालये			
१	ग्रॅन्ट शासकीय वैद्यकीय महाविद्यालय, मुंबई	२५०	१८४५
२	बै.जी.वैद्यकीय महाविद्यालय, पुणे	२५०	१९६४
३	शासकीय वैद्यकीय महाविद्यालय, मिरज जिल्हा-सांगली	२००	१९६२
४	श्री.भाऊसाहेब हिरे शासकीय महाविद्यालय, धुळे	१५०	१९८८
५	डॉ.वैशंपायन स्मृती शासकीय वैद्यकीय महाविद्यालय, सोलापूर	२००	१९६३
६	राजर्षी छत्रपती शाहू महाराज शासकीय वैद्य.महा., कोल्हापूर	१५०	२००१
७	शासकीय वैद्यकीय महाविद्यालय, छत्रपती संभाजीनगर	२००	१९५६
८	शासकीय महाविद्यालय, नांदेड	१५०	१९८८
९	स्वामी रामानंद तीर्थ ग्रामीण शासकीय वैद्यकीय महा., अंबाजोगाई	१५०	१९७४
१०	शासकीय वैद्यकीय महाविद्यालय, लातूर	१५०	२००२
११	शासकीय वैद्यकीय महाविद्यालय, नागपूर	२५०	१९४७
१२	इंदिरा गांधी शासकीय वैद्यकीय महाविद्यालय, नागपूर	१५०	१९६८
१३	श्री.वसंतराव नाईक शासकीय वैद्यकीय महाविद्यालय, यवतमाळ	२००	१९८९
१४	शासकीय वैद्यकीय महाविद्यालय, अकोला	२००	२००२
१५	शासकीय वैद्यकीय महाविद्यालय, चंद्रपूर	१५०	२०१५
१६	शासकीय वैद्यकीय महाविद्यालय, गोंदीया	१५०	२०१६
१७	शासकीय वैद्यकीय महाविद्यालय, जळगाव	१५०	२०१८
१८	शासकीय वैद्यकीय महाविद्यालय, बारामती	१००	२०१९
१९	शासकीय वैद्यकीय महाविद्यालय, नदुरबार	१००	२०२०
२०	शासकीय वैद्यकीय महाविद्यालय, मुंबई महानगर परिसर	५०	२०१२
२१	छत्रपती संभाजी महाराज शासकीय वैद्यकीय महाविद्यालय, सातारा	१००	२०१२
२२	शासकीय वैद्यकीय महाविद्यालय, परभणी	१००	२०२२
२३	शासकीय वैद्यकीय महाविद्यालय, धाराशिव	१००	२०२१
२४	शासकीय वैद्यकीय महाविद्यालय, अलिबाग	१००	२०१२
२५	शासकीय वैद्यकीय महाविद्यालय, सिंधुदुर्ग	१००	२०२०
२६	शासकीय वैद्यकीय महाविद्यालय, रत्नागिरी	१००	२०२२
२७	शासकीय वैद्यकीय महाविद्यालय, अंबरनाथ, जि. ठाणे	१००	२०२३
२८	शासकीय वैद्यकीय महाविद्यालय, जालना	१००	२०२३

२९	शासकीय वैद्यकीय महाविद्यालय, हिंगोली	१००	२०२३
३०	शासकीय वैद्यकीय महाविद्यालय, अमरावती	१००	२०२३
३१	शासकीय वैद्यकीय महाविद्यालय, बुलढाणा	१००	२०२३
३२	शासकीय वैद्यकीय महाविद्यालय, वाशिम	१००	२०२३
३३	शासकीय वैद्यकीय महाविद्यालय, गडचिरोली	१००	२०२३
३४	शासकीय वैद्यकीय महाविद्यालय, भंडारा	१००	२०२३
३५	शासकीय वैद्यकीय महाविद्यालय, नाशिक	५०	२०२४
महानगरपालीकेची वैद्यकीय महाविद्यालये			
१	सेठ जी.एस.वैद्यकीय महाविद्यालय, परळ, मुंबई	२५०	१९२५
२	लोकमान्य टिळक म्युनिसिपल वैद्यकीय महाविद्यालय, सायन, मुंबई	२००	१९६४
३	टोपीवाला नॅशनल वैद्यकीय महाविद्यालय, मुंबई सेंट्रल, मुंबई	१५०	१९६४
४	राजीव गांधी वैद्यकीय महाविद्यालय, कळवा, ठाणे	८०	१९९२
५	आर.एन.कुपर जनरल हॉस्पिटल अँड मेडिकल कॉलेज, मुंबई	२००	
केंद्र शासनाची वैद्यकीय महाविद्यालये			
१	आर्म्ड फोर्स वैद्यकीय महाविद्यालय, पुणे	१५०	१९६२
२	महात्मा गांधी इन्स्टिट्यूट ऑफ मेडीकल सायन्सेस, सांगवी, वर्धा	१००	१९६९
३	ऑल इंडिया इन्स्टिट्यूट ऑफ मेडीकल सायन्सेस, नागपूर	५०	२०१८
खाजगी विनाअनुदानीत वैद्यकीय महाविद्यालये			
१	तेरणा वैद्यकीय महाविद्यालय, नवी मुंबई	१००	१९९१
२	अण्णासाहेब चुडामण पाटील वैद्यकीय महाविद्यालय, धुळे	१००	१९९०
३	एन.के.पी.साळवे वैद्यकीय महाविद्यालय, नागपूर	१५०	१९९०
४	डॉ.वसंतराव पवार वैद्यकीय महाविद्यालय, नाशिक	१२०	१९९०
५	डॉ.उल्हास पाटील वैद्यकीय महाविद्यालय, जळगाव	१५०	२००८
६	पद्.व्ही.व्ही.पाटील फाऊंडेशनचे वैद्य. महाविद्यालय, अहमदनगर	१५०	२००३
७	के.जे.सोमय्या वैद्यकीय महाविद्यालय, सायन, मुंबई	५०	१९९१
८	एम.आय.एम.एस.आर. वैद्यकीय महाविद्यालय, लातूर	१५०	१९९०
९	एम.आय.एम.ई.आर. वैद्यकीय महाविद्यालय, पुणे	१५०	१९९४
१०	डॉ.पंजाबराव देशमुख स्मृती वैद्यकीय महाविद्यालय, अमरावती	१००	१९८४
११	श्रीमती काशीबाई नवल वैद्यकीय महाविद्यालय, पुणे	१५०	२००७
१२	अश्विनी ग्रामीण वैद्यकीय महाविद्यालय, सोलापूर	१००	२०१२
१३	एसएमबीटी मेडीकल कॉलेज, नाशिक	१५०	२०१४
१४	विठ्ठलराव जोशी मेडिकल कॉलेज, रत्नागिरी	१००	२०१५
१५	प्रकाश इन्स्टिट्यूट ऑफ मेडिकल सायन्स अँड रिसर्च, सांगली	१५०	२०१६
१६	वेदांता इन्स्टिट्यूट ऑफ मेडिकल सायन्स अँड रिसर्च, पालघर	१५०	२०१७
मायनोरीटी अनडेड प्रा.मेडिक कॉलेज			
१	इंडियन इन्स्टिट्यूट ऑफ मेडिकल सायन्स अँड रिसर्च, जालना	१००	
अभिमत विद्यापीठाची वैद्यकीय महाविद्यालये			
१	भारती अभिमत विद्यापीठाचे वैद्यकीय महाविद्यालय, सांगली	१५०	२००५
२	भारती अभिमत विद्यापीठाचे वैद्यकीय महाविद्यालय, पुणे	२००	१९८९
३	डॉ.डी.वाय.पाटील अभिमत विद्यापीठ वैद्य.महाविद्यालय, कोल्हापूर	१५०	१९८९
४	जवाहरलाल नेहरु वैद्यकीय महाविद्यालय, सावंगी, वर्धा	२५०	१९९०
५	कृष्णा इन्स्टिट्यूट ऑफ मेडिकल सायन्सेस, कराड, सातारा	२००	१९८४
६	महात्मा गांधी मिशनचे वैद्यकीय महाविद्यालय, छत्रपती संभाजीनगर	१५०	१९८९

७	महात्मा गांधी मिशनचे वैद्यकीय महाविद्यालय, नवी मुंबई	१५०	१९८९
८	डॉ.डी.वाय.पाटील अभिमत विद्यापीठ वैद्यकीय महाविद्यालय, पुणे	२५०	१९९५
९	डॉ.डी.वाय.पाटील अभिमत विद्यापीठ वैद्य. महाविद्यालय, नवी मुंबई	२५०	१९८९
१०	प्रवरा इन्स्टिट्यूट ऑफ मेडिकल सायन्सेस, लोणी, अहमदनगर	२००	१९८४

केंद्र शासनाचा माहितीचा अधिकार अधिनियम - २००५ मधील कलम ४ (१) व (२) आणि १९ मधील तरतूदीनुसार संचालनालय, वैद्यकीय शिक्षण व संशोधन या कार्यालयातील माहिती अधिकारी व सहाय्यक माहिती अधिकारी तसेच अपिलीय अधिकारी.यांच्या नियुक्त्या पुढीलप्रमाणे आहे.

कार्यालयाचे नाव	सहाय्यक जन माहिती अधिकाऱ्यांचे नाव	जन माहिती अधिकाऱ्यांचे नाव	अपिलीय अधिकाऱ्यांचे नाव
शैक्षणिक १ सीईटी	श्री स्वप्नील देसाई , कार्यालय अधिक्षक	श्री ,विजय कोळी प्रशासकीय अधिकारी (अतिरिक्त कार्याभार)	श्रीम. मृणाल पोतदार, मुख्य प्रशासकीय अधिकारी
शैक्षणिक २ अ	श्री विजय कोळी, कार्यालय अधिक्षक	श्री समाधान जामकर प्रशासकीय अधिकारी	श्रीम. मृणाल पोतदार, मुख्य प्रशासकीय अधिकारी
आस्था - १ ब	श्रीमती, सविता राणे कार्यालय अधिक्षक	श्रीमती सुनिता पोटीदे, प्रशासकीय अधिकारी	श्री जनक जोशी , मुख्य प्रशासकीय अधिकारी
आस्था-२ क	श्रीमती, संजय विसपूते कार्यालय अधिक्षक	श्रीमती सुनिता पोटीदे प्रशासकीय अधिकारी	श्री जनक जोशी , मुख्य प्रशासकीय अधिकारी
आस्था - ३ ड	श्रीमती प्रणिता हेगिष्टे, कार्यालय अधिक्षक	रिक्त प्रशासकीय अधिकारी	श्री जनक जोशी मुख्य प्रशासकीय अधिकारी

आस्था -४ ई	श्रीमती स्मिता नाईक कार्यालय अधिक्षक	श्री , जगन नवले प्रशासकीय अधिकारी	श्री जनक जोशी, मुख्य प्रशासकीय अधिकारी
आस्था - ५ फ	श्री शैलेश धुरी, कार्यालय अधिक्षक	रिक्त प्रशासकीय अधिकारी	श्री जनक जोशी , मुख्य प्रशासकीय अधिकारी
खरेदी शाखा-१	श्री मॅन्युअल पाटोळे कार्यालय अधिक्षक	श्री विनायक हातखंबकर प्रशासकीय अधिकारी	श्री विष्णु कामडी, मुख्य प्रशासकीय अधिकारी
खरेदी शाखा-२ म	श्री संतोष धात्रक कार्यालय अधिक्षक,	श्री विनायक हातखंबकर, प्रशासकीय अधिकारी	श्री विष्णु कामडी,

			मुख्य प्रशासकीय अधिकारी
खरेदी शाखा-३	श्री किरण गोरड, वरिष्ठ लिपीक	श्री कौशल ठाकूर प्रशासकीय अधिकारी	श्री विष्णु कामडी, मुख्य प्रशासकीय अधिकारी
अर्थसंकल्प शाखा	श्री नेहा बागवे, कार्यालय अधीक्षक	श्री संजयकुमार सावंत, प्रशासकीय अधिकारी	श्री विष्णु कामडी, मुख्य प्रशासकीय अधिकारी
लेखा व दक्षता विभाग- १	श्रीमती सुवर्णा हांडे, कार्यालय अधीक्षक	श्री संजयकुमार सावंत, प्रशासकीय अधिकारी	श्रीम. शुभांगी साडेगांवकर लेखाधिकारी
लेखा व दक्षता विभाग- २	श्रीमती सुवर्णा हांडे, कार्यालय अधीक्षक	श्री संजयकुमार सावंत, प्रशासकीय अधिकारी	श्रीम. शुभांगी साडेगांवकर लेखाधिकारी
लेखा व दक्षता विभाग- ३	श्री संजय कोठावळे, वरिष्ठ सहाय्यक	श्री विनायक हातखंबकर प्रशासकीय अधिकारी	श्री विष्णु कामडी, मुख्य प्रशासकीय अधिकारी
लेखा व दक्षता विभाग- ४	श्री सतिश नागवेकर, सहा सांख्यिकी	श्री सुवर्णा हांडे प्रशासकीय अधिकारी	श्री विष्णु कामडी, मुख्य प्रशासकीय अधिकारी
मध्यवर्ती नोंदणी शाखा	श्री धिरजकुमार माने, वरिष्ठ सहाय्यक	श्री कौशल ठाकूर प्रशासकीय अधिकारी	श्री विष्णु कामडी, मुख्य प्रशासकीय अधिकारी
समन्वय व अधिनियम शाखा	भाऊसाहेब मंगरे वरिष्ठ सहाय्यक	श्री कौशल ठाकूर, प्रशासकीय अधिकारी	श्री विष्णु कामडी, मुख्य प्रशासकीय अधिकारी

**संचालनालयांतर्गत कामकाज हाताळण्यासाठी वैद्यकीय शिक्षण व संशोधन, मुंबई यांच्या
कार्यालयातील अधिकाऱ्यांचे अधिकार**

अ.क्र.	पदनाम	अधिकार
१	आयुक्त, वैद्यकीय शिक्षण, संशोधन व आयुष, महाराष्ट्र राज्य	वैद्यकीय शिक्षण व संशोधन संचालनालय व आयुष संचालनालय मुंबई व त्यांच्या अधिनस्त सर्व संस्थांमधील प्रशासकीय व वित्तीय कामकाजाची जबाबदारी सोपविण्यात आलेली असून त्यांच्याकडे दोन्ही संचालनालयाच्या क्षेत्रीय विभागप्रमुखांचे अधिकार सोपविण्यात आलेले आहेत.
२	संचालक, वैद्यकीय शिक्षण व संशोधन, मुंबई	संचालनालयातील कार्यासन व सर्व संस्थांवर संचालक म्हणून कामकाज पाहणे व आपल्या पदाच्या जबाबदारीच्या अनुषंगाने आयुक्त (वैद्यकीय शिक्षण) यांच्यामार्फत शासनास प्रतिवेदन/अहवाल सादर करतील.
३	सह संचालक (वैद्य)	आस्थापना विषयक व यंत्रसामुग्री उपकरणे, पुस्तके खरेदी, औषधे खरेदी
४	सह संचालक (दंत)	आस्थापना विषयक सर्व बाबी हाताळणे.
५	मुख्य प्रशासकीय अधिकारी	तृतीयश्रेणी लिपिक वर्गातील नियुक्त्या, पदोन्नत्या, बदल्या, तसेच लघुटंकलेखक, निम्नश्रेणी लघुलेखक, उच्चश्रेणी लघुलेखक व इतर लिपिक/तांत्रिक संवर्ग या विषयांबाबत शासकीय नियमानुसार सर्व प्रशासकीय बाबींवर सल्ला देणे तसेच या प्रकरणी आयुक्तांनी वेळोवेळी प्रत्यार्पित केलेले अधिकार. प्रवेश नियंत्रण कक्ष तसेच या प्रकरणी संचालकांनी प्रत्यार्पित केलेले अधिकार, यंत्रसामुग्री, औषधखरेदी, अर्थसंकल्प इत्यादी बाबी हाताळणे.
६	अधिक्षिका शुश्रूषा सेवा	परिचर्या संवर्गातील नेमणुका, बदल्या, पदोन्नत्या न्यायालयीन प्रकरणे, निरीक्षणे व त्या संवर्गाशी संबंधित सर्व बाबी. नवीन संस्थांची निरीक्षणे, नविन संस्थांना मान्यतेबाबतची प्रकरणे, परिचर्या शिक्षण व सेवा यांच्या गुणवत्ता व सुधारणा
८	सहाय्यक संचालक	लेखापरिक्षणाची कामे व प्रशासनीक कामे, अर्थसंकल्पीय अनुदान विषयक बाबी हाताळणे. औषध खरेदी विषयक प्रशासनीक कामे
९	प्रशासकीय अधिकारी	संचालनालयाच्या प्रत्येक कार्यासनातील विषयानुसार प्रशासनीक कामाचे वाटप करून संचालकांनी अधिकार प्रत्यार्पित केल्यानुसार

मालमत्तेचा तपशिल :- शासकीय दंत महाविद्यालय व रुग्णालय, मुंबई इमारत ४ था मजला, सेंट

जॉर्जेस रुग्णालय आवार, मुंबई - ४००००९

उपलब्ध सेवा :- सकाळी ९:४५ ते सायंकाळ ६:१५ वाजेपर्यंत

संस्थेच्या संरचनात्मक तक्त्यामध्ये कार्यक्षेत्राचे प्रत्येक स्तरावरचे तपशील :-

शैक्षणिक, प्रशासनीक, शुश्रूषा सेवा

कार्यालयीन दुरध्वनी क्रमांक व वेळा :- २२६२०३६९, ६२,६३,६४

सकाळी ९:४५ ते सायंकाळी ६:१५ वाजेपर्यंत

संकेत स्थळ :- www.med-edu.in

संचालनालय, वैद्यकीय शिक्षण व संशोधन या कार्यालयामध्ये असलेल्या कार्यासनाचे ई-मेल

आयडी खालीलप्रमाणे

अ.क्र.	कार्यासनाचे नाव	ई-मेल आय डी
१	शैक्षणिक शाखा १	dmerabrach@gmail.com
२	शैक्षणिक २	dmercetcell@gmail.com
३	आस्था - १ वर्ग-१ व वर्ग-२ संवर्गाचे अध्यापकीय	bbranchdmer@gmail.com
४	आस्था - १ वर्ग-१ व वर्ग-२ संवर्गाचे अध्यापकीय संवर्ग	cbranchdmer@gmail.com
५	आस्था - ३ वर्ग-१ व वर्ग-२ प्रशा. संवर्ग आणि वर्ग-३ अतांत्रिक आस्था	dbranchdmer@gmail.com
६	आस्था - ४ वर्ग-३ तांत्रिक व वर्ग-४ आस्थापना	fbranchdmer@gmail.com
७	आस्था - ५ परिचर्या आस्थापना	ebranchdmer@gmail.com
८	खरेदी शाखा-१	dmer.procurement@maharashtra.gov.in
९	खरेदी शाखा-२ औषधे व साधन सामुग्री	rccelldmer@gmail.com
१०	खरेदी शाखा-३	jbranchdmer2020@gmail.com
११	अर्थसंकल्प शाखा	ibbranchdmer@gmail.com
१२	लेखा व दक्षता विभाग- १	gbranchdmer@gmail.com
१३	लेखा व दक्षता विभाग- २	hbranchdmer@gmail.com
१४	लेखा व दक्षता विभाग- ३	kbranchdmer@gmail.com
१५	लेखा व दक्षता विभाग- ४	statebranchdmer@gmail.com
१६	मध्यवर्ती नोंदणी शाखा	jbranchdmer@gmail.com
१७	समन्वय व अधिनियम शाखा	samnvdmer@gmail.com

साप्ताहिक सुट्टी व विशिष्ट सेवेसाठी ठरविलेल्या वेळा :- महिन्यातला सर्व शनिवार आणि सर्व रविवार शासकीय सुट्टी

संचालनालयाच्या नियंत्रणाखालील संस्था (कार्यालये) :

शासकीय वैद्यकीय महाविद्यालये व संलग्नीत रुग्णालये :

क) कार्यालयीन वेळेव्यतिरिक्त माहितीची उपलब्धता

रुग्णालयाकडून पुरविण्यांत येणाऱ्या सेवांबाबत संबंधित रुग्णालयाच्या निवासी वैद्यकीय अधिकारी यांच्याकडून माहिती मिळू शकेल.

ब) तक्रार निवारण पद्धती :-

- प्रत्येक रुग्णालयात तक्रार नोंदविण्याकरीता तक्रार पेटया उपलब्ध आहेत.
- सर्व तक्रारींची पोच ७ दिवसांचे आत दिली जाईल.
- रुग्णालयीन स्तरावर रुग्णालयीन कामकाजावर नियंत्रण व रुग्णालयांची कार्यक्षमता वाढविण्यासाठी अभ्यागत मंडळ आहे.

वैद्यकीय व दंत महाविद्यालये :-

राज्य शासनाची एकूण ३५ शासकीय वैद्यकीय महाविद्यालये उपलब्ध आहेत. सदर महाविद्यालयांची एकूण विद्यार्थी प्रवेश क्षमता ५००० इतकी आहे. सदर शासकीय वैद्यकीय महाविद्यालयामार्फत विद्यार्थ्यांना वैद्यकीय पदवी, पदव्युत्तर पदवी आणि पदविका अभ्यासक्रमांचे शिक्षण संस्थेतील अध्यापकवृंदामार्फत देण्यात येते. या व्यतिरिक्त राज्य शासनाची मुंबई, नागपूर, छत्रपती संभाजीनगर आणि जळगाव येथे शासकीय दंत महाविद्यालय व रुग्णालये उपलब्ध आहेत. सदर दंत महाविद्यालयांची एकूण विद्यार्थी प्रवेश क्षमता २७७ इतकी आहे. सदर महाविद्यालयांमधून शिक्षण घेत असलेल्या विद्यार्थ्यांमार्फत त्यांच्या शैक्षणिक कार्यक्रमाच्या माध्यमातूनच महाविद्यालयाशी संलग्नीत रुग्णालयामध्ये रुग्णसेवा करण्यात येते.

उक्त शासकीय वैद्यकीय महाविद्यालयाशी एकूण २६ शैक्षणिक रुग्णालये संलग्नीत आहेत. सदर रुग्णालयांमार्फत राज्यातील जनतेस वैद्यकीय विशेषोपचार, अतिविशेषोपचार सुविधा पुरविण्यात येतात. विभागाचे मुख्य काम हे वैद्यकीय शिक्षणाबरोबरच टर्शरी आरोग्य सुविधा पुरविणे हे आहे. या अंतर्गत ग्रामीण रुग्णालये, कुटीर रुग्णालय, आरोग्य केंद्रे व जिल्हा रुग्णालये या मधून संदर्भीत झालेल्या रुग्णांवर रुग्णोपचार केले जातात. सदर रुग्णालयामध्ये अत्याधुनिक यंत्रणा जसे सी.टी.स्कॅन, एम.आर.आय, कॅथलॅब, हार्टलॅंग मशीन, मॉमोग्राफी इत्यादी खरेदी करण्यात आलेली आहे.

परिचर्या शिक्षण संस्था :-

- परिचर्या शिक्षणाकरीता राज्यामध्ये शासनाची एकूण ५ बी.एससी.नर्सिंग महाविद्यालये, १० जी.एन.एम. पदवीका महाविद्यालये बेसिक शिक्षण असून शुश्रूषा बाबत उत्तम शिक्षणाबरोबरच लोक शिक्षणाचे उपक्रमहि राबविले जातात. आणि ३ एम.एससी.नर्सिंग महाविद्यालये डिपलोमा इन पेडॅट्रीक नर्सिंग, परिचर्या शिक्षण संस्था मुंबई - २० जागा तसेच डिपलोमा इन मॅटल हेल्थ नर्सिंग, एम आय एम एच पुणे - १० जागा उपलब्ध आहेत. सदर परिचर्या शिक्षण घेत असलेल्या विद्यार्थ्यांमार्फत त्यांच्या शैक्षणिक कार्यक्रमाच्या माध्यमातूनच

महाविद्यालयाशी संलग्नीत रुग्णालयामध्ये रुग्णसेवा करण्यात येते. तसेच पदव्युत्तर व डिपलोमा शिक्षणा व्दारे त्याच्या शिक्षणामध्ये तज्ञ होण्याची व त्याचे ज्ञान रुग्णालयात वापरण्याची उत्तम संधी त्यांना दिली जाते व नर्सिंग मध्ये रुग्ण सेवे बरोबरच संशोधनाच्या संधीही दिल्या जातात.

भौतिकोपचार व व्यावसायोपचार शाळा व केंद्र :

सध्या राज्य शासनाचे भौतिकोपचार व व्यवसायोपचार शाळा व केंद्र, नागपूर हे एकमेव महाविद्यालय उपलब्ध आहे. परंतु भौतिकोपचार व व्यवसायोपचार सुविधा या मुंबई, पुणे आणि छत्रपती संभाजीनगर येथील वैद्यकीय महाविद्यालय सुद्धा पुरविण्यात येते.

आरोग्य पथके :

या विभागाअंतर्गत एकूण ५ आरोग्य पथके उपलब्ध आहे. सदर आरोग्य पथकांचा वैद्यकीय उपचाराकरीता ग्रामीण भागातील जनतेस अधिकाधिक फायदा होत आहे. वैद्यकीय अभ्यासक्रम पूर्ण केल्यानंतर नियमानुसार विद्यार्थ्यांना ६ महिन्याकरीता ग्रामीण सेवेकरीता आंतरवासीता प्रशिक्षणाकरीता पाठविण्यात येते. सदर विद्यार्थ्यांमार्फत ग्रामीण जनतेस प्राथमिक स्वरूपाचे उपचार करण्यात येतात.

(क) विभागाकडून राबविण्यात येणाऱ्या महत्वाच्या योजना, त्यांची संख्यात्मक आणि फलनिष्पत्ती याबाबतची थोडक्यात माहिती :

२) आंतरराष्ट्रीय संशोधन प्रकल्प :-

संचालनालयांतर्गत साऊथ फ्लोरीडा विद्यापीठ, अमेरीका या संस्थेशी संसर्गजन्य रोगाबाबतच्या संशोधनाबाबत करार करण्यात आलेला आहे. बी.जे.वैद्यकीय महाविद्यालय, पुणे येथे जॉन हाफकीन संस्थेमध्ये अमेरीका यांच्या सहकार्याने एड्स या विषयावर संशोधन करण्यात येते. शासकीय वैद्यकीय महाविद्यालय, नागपूर येथे रॉक फेलर फाँऊंडेशनच्या सहकार्याने EPIDEMIOLOGICAL सर्वे या विषयाबाबत आंतरराष्ट्रीय स्तरावर संशोधन चालू आहे.

रुग्णालयीन वैद्यकीय माहितीचे संगणकीकरण

(एच.एम.आय.एस.या प्रकल्प):-

वैद्यकीय शिक्षण व औषधीद्रव्ये विभागाच्या अधिपत्याखालील राज्यातील शासकीय वैद्यकीय महाविद्यालये व संलग्नीत रुग्णालयामधील प्रशासन अधिक गतिमान, लोकाभिमुख, पारदर्शक व लोककल्याणकारी करण्याकरिता तसेच माहिती तंत्रज्ञानाचा वापर सर्व कामकाजामध्ये करून आंतरराष्ट्रीय दर्जाचा इलेक्ट्रॉनिक मेडीकल रेकॉर्ड निर्माण करणे व शासकीय वैद्यकीय महाविद्यालयातील सर्व शैक्षणिक बाबींमध्ये माहिती तंत्रज्ञान वापरून या संस्थामध्ये क्रांती घडवून आणण्याच्या दृष्टीने वैद्यकीय शिक्षण आणि औषध विभागाच्या ११ जुलै २०२३ च्या जीआरनुसार, विभागाने NIC च्या नेक्स्टजेन ई- हॉस्पिटल मॅनेजमेंट सिस्टमच्या अंमलबजावणीसाठी प्रशासकीय मान्यता दिली आहे. सध्या, रुग्ण नोंदणी मॉड्यूल वैद्यकीय शिक्षण आणि आयुष आयुक्तांच्या अंतर्गत ५२ शासकीय वैद्यकीय / दंतवैद्यकीय / आयुष महाविद्यालये आणि त्यांच्या संलग्न रुग्णालयांमध्ये कार्यरत आहे. या रुग्णालयांसाठी आयटी पायाभूत सुविधा आणि ब्रॉडबँड टेंडरिंग (ILL) प्रक्रियेत आहे

आणि त्याची अंमलबजावणी जून २०२५ पर्यंत पूर्ण होण्याची अपेक्षा आहे. त्याचप्रमाणे अंमलबजावणीनंतर, नेक्स्टजेन ई-हॉस्पिटल मॅनेजमेंट सिस्टम इन पेशेंट डिपार्टमेंट (IPD), लॅब माहिती प्रणाली (LIS), रेडिओलॉजी माहिती प्रणाली (RIS), ऑपरेशन थिएटर (OT) व्यवस्थापन, स्टोअर आणि फार्मसी मॉड्यूल इत्यादी कार्यान्वित होईल.

सदरचा एच.एम.आय.एस प्रकल्प महाराष्ट्र माहिती व तंत्रज्ञान महामंडळामार्फत (Maha IT) राबविण्याचे प्रस्तावित होते. त्यानुसार वैद्यकीय शिक्षण व औषधीद्रव्ये विभागाच्या अधिपत्याखालील शासकीय वैद्यकीय महाविद्यालये व रुग्णालये येथे हॉस्पिटल मॅनेजमेंट ॲप्लड इन्फॉर्मेशन सिस्टिम (एच.एम.आय.एस.) हा रु.५१३,४३,११,१३५ (पाचशे तेरा कोटी त्रैचाळीस लाख अकरा हजार एकशे पस्तीस रुपये फक्त) इतक्या अंदाजीत खर्चाचा प्रकल्प महाराष्ट्र माहिती व तंत्रज्ञान महामंडळामार्फत राबविण्यास शासन निर्णय दि.०२/११/२०१९ अन्वये प्रशासकीय मान्यता प्रदान करण्यात आलेली आहे.

उक्त शासन निर्णयाची अंमलबजावणी करण्याच्या अनुषंगाने सदर प्रकल्प पुर्वीचे सेवापुरवठादार मेसर्स ई.आय.टी. सर्व्हिसेस इ.प्रा.लि. (पुर्वीचे नाव - मे.हेवलट पॅकार्ड इंडिया सेल्स प्रा.लि.) यांचे मार्फत महाराष्ट्र माहिती व तंत्रज्ञान महामंडळ यांचेकडे हस्तांतरीत करण्याबाबतची कार्यवाही शासन तसेच संचालनालय स्तरावर सुरु आहे.

(५) आरोग्य विज्ञान अभ्यासक्रमाची सामाईक प्रवेश परिक्षा :

सन २००० ते २०१२ पर्यंत संचालनालयामार्फत आरोग्य विज्ञान अभ्यासक्रमाच्या प्रथम वर्ष पदवी अभ्यासक्रमाकरीता एमएच-सीईटी ही सामाईक प्रवेश परिक्षा आयोजित करण्यात येत होती. सन २०१३-१४ मध्ये आरोग्य विज्ञान अभ्यासक्रमाचे प्रवेश नॅशनल एलिजिबिलीटी कम एन्ट्रन्स टेस्ट (नीट) या सामाईक प्रवेश परिक्षेमार्फत करण्यात आले. तदनंतर पुन्हा सन २०१४ ते २०१५ चे प्रवेश एमएच-सीईटी या सामाईक प्रवेश परिक्षेमार्फत करण्यात आले होते.

राज्य शासनामार्फत महाराष्ट्र विनाअनुदानीत खाजगी व्यावसायिक शैक्षणिक संस्था (प्रवेश व शुल्क यांचे विनियमन) अधिनियम, २०१५ प्रसिद्ध करण्यात आलेला आहे. सदर कायद्यातील तरतुदीनंतर सक्षम प्राधिकारी व आयुक्त, राज्य सामाईक प्रवेश परीक्षा कक्ष, मुंबई यांचेमार्फत शैक्षणिक वर्ष २०१६-१७ करिता शासकीय आणि शासन अनुदानित महाविद्यालयांच्या आरोग्य विज्ञान, अभियांत्रिकी आणि औषधनिर्माणशास्त्र प्रथम वर्ष पदवी अभ्यासक्रमांचे प्रवेश एमएचटी-सीईटी २०१६ या सामाईक प्रवेश परिक्षेद्वारे करण्यात आले होते.

तसेच मा.सर्वोच्च न्यायालयाच्या आदेशानुसार सन २०१६-१७ नंतर सर्व शैक्षणिक वर्षातील शासन, शासन अनुदानित तसेच खाजगी विनाअनुदानित आरोग्य विज्ञान अभ्यासक्रमांच्या महाविद्यालयांचे प्रवेश हे नॅशनल एलिजिबिलीटी कम एन्ट्रन्स टेस्ट (नीट) या सामाईक प्रवेश परिक्षेमार्फत करण्यात येत आहेत.

(६) परिचर्या नर्सिंग :

- **अधिक्षिका :** परिचर्या संवर्गातील नेमणूक, बदल्या पदोन्नती, न्या.प्रकरणे, निरिक्षणे व संपूर्ण संवर्गाच्या संबंधीत सर्व बाबी, नवीन संस्थांच्या मान्यतेबाबतची प्रकरणे, परिचर्या शिक्षण व सेवा यांच्या गुणवत्ता व सुधारणा करणे. शासन संस्था सर्व कार्यासन यांच्यामध्ये राखणे.
- **अधिसेविका :** प्रशासकीय कामकाज पाहणे, संस्थेमध्ये शिस्त राखणे, आपत्कालीन परिस्थितीत नियंत्रण करणे. परिचर्या व्यवसायाचा दर्जा उंचाण्याकरीता प्रयत्न करणे. तसेच रुग्णालयातील सर्व सहाय्यक अधिसेविका, विभागीय परिसेविका, परिसेवीका, आरोग्य परिसेवीका, बालरोग परिचारीका, मनोरुग्ण परिचारीका, अधिपरिचारीका यांच्यावर नियंत्रण ठेवून रुग्णालयात दाखल झालेल्या रुग्णास जास्तीत जास्त आपल्या सेवेचा लाभ देणे याबाबत सूचना केल्या जातात.
- **शिक्षण :-** भारतीय परिचर्या परिषद नवी दिल्ली, महाराष्ट्र आरोग्य विज्ञान विद्यापीठ नाशिक यांच्या मानकानुसार संस्थेत कार्यान्वित असणारे अभ्यासक्रम राबविणे, शिस्त व कर्तव्य परायणता विद्यार्थ्यांमध्ये रुजविणे, प्रशासकीय कामकाज आपत्कालीन परिस्थितीत प्रशासनास सहकार्य, संस्था पातळीवर सी.एन.ई. राबविणे.

(७) विभागाची विकास योजना :-

अर्थसंकल्पीय अनुदानाची स्थिती : (रुपये हजारात)

योजनेत्तर/योजनांतर्गत		(रुपये - हजारात)	
अ.क्र.	वित्तीय वर्ष	आर्थिक तरतुद	खर्च
१.	२०२०-२१	३६२७५३५९	३१४२३०७८
२.	२०२१-२२	३८९८६०७०	३४२५६३१४
३.	२०२२-२३	४०५४९६४३	३६७८७४५४
४.	२०२३-२४	४९१०५२९९	४३१८७०४९
५.	२०२४-२५	५१९९४८७७	३५८९४६३७

२) रुग्णालयातील कारभारासंदर्भात सल्लागार समिती :

वैद्यकीय शिक्षण विभागाच्या अखत्यारितील महाराष्ट्रातील शासकीय वैद्यकीय महाविद्यालय व संलग्नीत रुग्णालयाकरीता अभ्यागत मंडळाची स्थापना करण्यासंदर्भात शासन निर्णय क्रमांक अभ्यास ५००७/प्र.क्र.२६८/वैसेवा-३, दिनांक ३० जानेवारी, २०१० अन्वये शासकीय वैद्यकीय महाविद्यालयाच्या अधिपत्याखाली संलग्नीत रुग्णालयात अभ्यागत मंडळाची रचना करण्यासंदर्भात मार्गदर्शक तत्वे नमूद केली आहेत. त्यानुसार मा.मंत्री (वै.शि.) व त्या त्या जिल्ह्याच्या पालक मंत्र्यांच्या सल्ल्याने तसेच काही सदस्यांच्या त्यांच्या हुद्द्यानुसार नियुक्ती केल्या जातात. वैद्यकीय शिक्षण विभागांतर्गत कार्यरत असलेल्या रुग्णालयावर अभ्यागत मंडळाची पुनर्रचना करणे बाबतचे निर्णय शासन स्तरावरून घेतले जातात.

महात्मा ज्योतीबा फुले जन आरोग्य योजना :-

राज्यात दारिद्र्य रेषेखालील व दारीद्वयरेषेवरिल कुटुंबांना गंभीर व खर्चीक आजारावरील मोफत उपचार देण्याकरिता राज्यामध्ये महात्मा ज्योतीबा फुले जन आरोग्य योजना नवीन स्वरूपात राबविण्यास मान्यता देण्यांत आली आहे. सदर योजने अंतर्गत वैद्यकीय शिक्षण व औषधी द्रव्ये विभागाच्या नियंत्रणाखालील संस्थांमध्ये रुग्णोपचार घेणा-या सदस्थितीतील रुग्णांच्या संख्येमध्ये वाढ करणे, विभागाच्या नियंत्रणाखालील संस्थांमध्ये असलेल्या पायाभूत सुविधा व तज्ञ डॉक्टरांचा लाभ अधिकाधिक रुग्णांनी घ्यावा व त्या अनुषंगाने विभागातील संस्थांना सदर योजनेच्या कार्यपध्दतीनुसार व मार्गदर्शक सूचनानुसार विमा माध्यमातून प्राप्त होणा-या रक्कमेचा संबंधीत संस्थेच्या बळकटीकरणासाठी व काही महत्वाच्या आवर्ती खर्चासाठी व्हावा यासाठी विमा कंपनीकडून प्राप्त होणा-या निधीचा विनियोग खालील नमूद बाबींवर करण्यास मान्यता प्रदान केलेली आहे.

१) महात्मा ज्योतीबा फुले आरोग्य योजनेअंतर्गत संबंधीत विभागातील सर्व अधिकारी व कर्मचारी यांना सदर योजनेअंतर्गत प्राप्त होणारा निधी प्रोत्साहन स्वरूपात अदा करून त्यांचा उत्साह वाढविण्याच्या अनुषंगाने रुग्णोपचार प्रक्रियेत सहभागी असणा-या डॉक्टर/सर्जन इ. च्या बाबतीत मूळ वेतन , महागाई भत्ता व त्यांना देण्यांत येणा-या व्यवसायरोध भत्त्याच्या (NON PRACTICING ALLOWANCE) २० टक्के एवढी तर इतर कर्मचा-यांच्या बाबतीत सदर प्रोत्साहनात्मक भत्ता /रक्कम, मूळ वेतन व महागाई भत्ता रक्कमेच्या २० टक्के प्रतिमहा इतक्या मर्यादेत अदा करण्यास मान्यता प्रदान करण्यात आलेली आहे.

२) महात्मा ज्योतीबा फुले आरोग्य योजनेअंतर्गत विमा कंपनीकडे सादर करावयाचे दावे तयार करण्यासाठी स्पर्धात्मक ई-निविदेद्वारे निवडण्यांत येणा-या बाह्यस्रोत कंपनीस सदर योजनेअंतर्गत प्राप्त होणा-या प्रकरणपरत्वे प्रकरणी ३ टक्के निधी अदा करण्यास मान्यता प्रदान करण्यात आली आहे.

३) महात्मा ज्योतीबा फुले आरोग्य योजनेअंतर्गत विमा कंपनीकडून संबंधीत संस्थेस आर्थिक वर्षात प्राप्त होणा-या एकूण विमा रक्कम / निधीपैकी २५ टक्के निधी प्रतिवर्षी शासनास (वित्त विभागास) समर्पित करण्यास शासनाने शासन निर्णय दि.२१ सप्टेंबर २०१८ अन्वये मान्यता प्रदान केलेली आहे.

४) महात्मा ज्योतीबा फुले आरोग्य योजनेअंतर्गत शासकीय वैद्यकीय महाविद्यालय व रुग्णालय यांना संबंधीत आर्थिक वर्षात प्राप्त होणारा विमा स्वरूपातील उपरोक्त बाबींच्या प्रयोजनार्थ खर्च करण्यात आलेल्या निधीनंतर शिल्लक रहाणारा ५२ टक्के निधी शासन निर्णय दि. २१ सप्टेंबर २०१८ च्या सोबतचे परिशिष्ट अ मध्ये नमूद करण्यात आलेल्या बाबींवर संबंधीत संस्थेच्या अधिष्ठाता यांच्या अध्यक्षतेखाली स्थापित करण्यात येणा-या समितीमार्फत विहित कार्यपध्दतीनुसार व शासन वेळोवेळी निश्चित करेल त्या आर्थिक मर्यादेत खर्च करण्यास मान्यता प्रदान करण्यांत आली आहे. तसेच शासन शुध्दीपत्रक दि.१९ ऑगस्ट २०१९ अन्वये सदर परिशिष्ट अ मध्ये पुढील बाब क्र.२३ समाविष्ट करण्यात आली आहे. ज्यामध्ये विभागाच्या अधिपत्याखालील सर्व प्रकारच्या व सर्व स्तरावरील

विविध न्यायिक प्रकरणांचा शिघ्रगतीने निपटारा करण्याकरिता नियुक्त करण्यात येणाऱ्या विशेष समुपदेशक (स्पेशल कॉसिलर) यांचे मानधन/फी तसेच न्यायालयाच्या आदेशानुसार भरावयाच्या रक्कमा या बाबींकरिता येणारा खर्च , सदर बाबींचा संस्थानिहाय वार्षिक खर्च रु.१ कोटीच्या व विभागाकरिता रु.२ कोटीच्या मर्यादेत असावा असे नमूद करण्यात आले आहे.

१. राजर्षि छत्रपति शाहू महाराज शिक्षण शुल्क प्रतिपूर्ती योजना -

या योजनेंतर्गत आरोग्य विज्ञान व्यावसायिक अभ्यासक्रमांच्या (एमबीबीएस, बीडीएस, बीएएमएस, बीएचएमएस, बीयुएमएस, बीपीटीएच, बीओटीएच, बीएसएसएलपी, बीपीअॅन्डओ आणि बीएससी नर्सिंग) महाविद्यालयामध्ये शिक्षण घेत असलेल्या अमागासवर्गीय उमेदवारांपैकी ज्या उमेदवारांच्या पालकांचे उत्पन्न रु. ८ लक्षपेक्षा कमी आहे, अशा उमेदवारांना शैक्षणिक शुल्काच्या ५० टक्के इतकी रक्कम शिष्यवृत्ती म्हणून अदा करण्यात येते. ज्या उमेदवारांचे प्रवेश सामाईक प्रवेश प्रक्रियेमार्फत (खाजगी अभिमीत/ स्वयं अर्थसहाय्य विद्यपीठे वगळून) झालेले आहेत, अशा उमेदवारांनाच सदरील शिष्यवृत्ती लागू आहे.

राजर्षि छत्रपति शाहू महाराज शिक्षण शुल्क प्रतिपूर्ती योजनेचा मागील वर्षी करण्यात आलेल्या खर्चाची तपशीलवार माहिती खालीलप्रमाणे आहे.

अ.क्र.	वित्तीय वर्ष	शासन प्राप्त अनुदान	एकूण अर्जदार	शिष्यवृत्ती वाटप करण्यात आलेल्या विद्यार्थ्यांची संख्या	वाटप करण्यात आलेली एकूण रक्कम
१.	२०१०-२०११	६,००,००,०००/-	२३७६	१२६१	५,९९,९१,१८४/-
२.	२०११-२०१२	६,००,००,०००/-	२९५२	१२६७	५,३६,९६,९६२/-
३.	२०१२-२०१३	६,००,००,०००/-	३०२४	१२२९	५,९९,९८,८८२/-
४.	२०१३-२०१४	६,३०,००,०००/-	४३७९	११३१	६,२९,९८,९०२/-
५.	२०१४-२०१५	३७,११,४५,१३७/-	७५०२	५७६९	३७,११,४५,१३७/-
६.	२०१५-२०१६	४०,३०,७७,९३६/-	७२२८	५०५५	४०,३०,७७,९३६/-
७.	२०१६-२०१७	४,१७,५५,९०१/-	६६६८	६९३	४,१७,५५,१८३/-
८.	२०१७-२०१८	६०,००,००,०००/-	१३७५५	९६६१	५९,८१,११,०४५/-
९.	२०१८-२०१९	५०,००,००,०००/-	१४३२९	८५०५	४९,०६,५१,९८७/-
१०.	२०१९-२०२०	२,०९,१६,३१,०००/-	१२,९२५	एकूण २२८७२ शै व २०१६ - १७ = ७८ शै व २०१७-१८ = ५७ शै व २०१८-१९ = १०१८४ शै व २०१९-२० = १२५०३	१,८३,१४,१८,४०८/-
११.	२०२०-२१	६,३०,०००,००/-	१९,२०६	एकूण ८९९ शै व २०१६ - १७ = ५४ शै व २०१८-१९ = ६५ शै व २०१९-२० = १८६ शै व २०१९-२० = ५९४	२,०४,५३,२६८/-

अ.क्र.	वित्तीय वर्ष	शासन प्राप्त अनुदान	एकूण अर्जदार	शिष्यवृत्ती वाटप करण्यात आलेल्या विद्यार्थ्यांची संख्या	वाटप करण्यात आलेली एकूण रक्कम
१२.	२०२१-२२	१२८,६५,००,०००/-	१९,०९०	एकूण १५३४३ शै व २०१८-१९ = ३ शै व २०१९-२० = २२९ शै व २०२०-२१ = १५१११	१,२१,०५,४३,७०१/-
१३.	२०२२-२३	१४९,५७,९७,०००/-	२१,८९९	एकूण २४,४३६ शै व २०१९-२० = ५ शै व २०२०-२१ = ५७२२ शै व २०२१-२२ = १८७०९	१,४३,५५,३६,१६५/-
१४.	२०२३-२४	२००,४८,१२,०००/-	२३,२९७	एकूण ३३६६८ शै व २०१९-२० = १ शै व २०२०-२१ = ३०३ शै व २०२१-२२ = १३७३१ शै व २०२२-२३ = १९६३३	१८९,५२,७६,४४७/-
१५.	२०२४-२५	२४३,८६,००,००० /-		एकूण २७६७८ शै व २०२१-२२ = ९ शै व २०२२-२३ = १८७७६ शै व २०२३-२४ = ८८९३	१७५,५४,६४,७४५/-

२. डॉ पंजाबराव देशमुख वसतिगृह निर्वाह भत्ता योजना-

अल्पभूधारक शेतकरी किंवा नोंदणीकृत मजूर असलेल्या पालकांच्या पाल्यांना रु. ३०,०००/- (महानगरातील विद्यार्थ्यांना) रु.२०,०००/- (महानगरे वगळून अन्य राज्यातील विद्यार्थ्यांना) प्रतिवर्षी अदा करण्यात येतात. यामध्ये पालकांच्या उत्पन्नाची व विद्यार्थ्यांची संख्येची मर्यादा नाही.

- आर्थिकदृष्ट्या दुर्बल घटकातील बिगर व्यावसायिक ज्या पाल्यांच्या पालकांचे उत्पन्न रुपये १.०० लाखापेक्षा कमी अशा पाल्यांना रु. १०,०००/- (महानगरातील विद्यार्थ्यांना) रु.८,०००/- (महानगरे वगळून अन्य राज्यातील विद्यार्थ्यांना) प्रतिवर्षी अदा करण्यात येतात. त्याकरिता विद्यार्थी संख्येची मर्यादा नाही.

- आर्थिकदृष्ट्या दुर्बल घटकातील बिगर व्यावसायिक ज्या पाल्यांच्या पालकांचे उत्पन्न रुपये १.०० लाख ते रुपये ८.०० लाख या मर्यादेत आहे, अशा पाल्यांना रु. १०,०००/- (महानगरातील विद्यार्थ्यांना) रु.८,०००/- (महानगरे वगळून अन्य राज्यातील विद्यार्थ्यांना) प्रतिवर्षी अदा करण्यात येतात. परंतु त्याकरिता विद्यार्थ्यांच्या संख्या प्रत्येक जिल्ह्यातील अधिकतम ५०० विद्यार्थ्यांकरिता मर्यादीत आहे. सदरील शिष्यवृत्ती ही गुणवत्तेच्या आधारावर अदा करण्यात येते.

डॉ पंजाबराव देशमुख वसतिगृह निर्वाह भत्ता योजनेच्या पात्र उमेदवारांना खालीलप्रमाणे शिष्यवृत्ती अदा करण्यात आली आहे.

वित्तीय वर्ष	एकूण अर्जदार	शिष्यवृत्ती अदा करण्यात आलेले विद्यार्थी	शिष्यवृत्ती अदा करण्यात आलेले रक्कम
२०१६-१७		७५	१८,८०,०००/-
२०१७-१८		२८२	५९,९०,०००/-
२०१८-१९	१,३८२	४२२	९३,४६,०००/-
२०१९-२०	२,९१४	२७८८	५,५५,८६,०००/-
२०२०-२१	४,६६३	५०७	१,०३,७६,०००/-
२०२१-२२	६,६०५	४४९२	७,५४,५८,०००/-
२०२२-२३	८,३१०	५३६६	६,०२,५८,६००/-
२०२३-२४	८,७८८	६३७३	१०,९५,३२,२००/-

३. अल्पसंख्याक समाजातील उच्च व व्यावसायिक अभ्यासक्रमास शिक्षण घेत असलेल्या उमेदवारांना शिष्यवृत्ती-

अल्पसंख्याक विकास विभागाची शिष्यवृत्ती योजना या संचालनालयामार्फत राबविण्यात येत आहे. या योजनेतर्गत ज्या आरोग्य विज्ञान अभ्यासक्रमांच्या महाविद्यालयामध्ये शिक्षण घेत असलेल्या अल्पसंख्याक समाजाच्या उमेदवारांपैकी ज्या उमेदवारांच्या पालकांचे उत्पन्न रु. ८ लक्षपेक्षा कमी आहे, अशा उमेदवारांना शैक्षणिक शुल्काच्या ५० टक्के किंवा रु. २५,०००/- यापैकी जी रक्कम कमी आहे तिची रक्कम शिष्यवृत्ती म्हणून अदा करण्यात येते.

क्रमांक	वित्तीय वर्ष	एकूण विद्यार्थी संख्या	शिष्यवृत्ती अदा करण्यात आलेले विद्यार्थी	अल्पसंख्याक शिष्यवृत्तीकरिता प्राप्त निधी	अल्पसंख्याक शिष्यवृत्तीकरिता वितरित करण्यात आलेला निधी
०१	०२	०३	०४	०५	०६
१.	२०१८-१९	४८०७	४३८२	१२,५०,००,०००/-	१०,९७,८२,४६६/-
२.	२०१९-२०	४२२९	४४३९	१२,१८,००,०००/-	११,०६,१२,५६९/-
३.	२०२०-२१	४,४६०	१२६	३१,३६,६००/-	३१,३६,६००/-
४.	२०२१-२२	३,८००	५०९१	१२,०२,९६,७००/-	११,८८,१३,६८०/-
५.	२०२२-२३	३,६०१	३७५४	११,५२,१५,७५०/-	११,४०,६४,९२०/-
६.	२०२३-२४	३,१४४	३४९१	१५,६६,५७,२३६/-	१५,५०,६३,१९९/-
७	२०२४-२५	२०६	२६०३	१८,३८,६६,६६३/-	६,५९,९९,३८१/-

टिप :-

- शस्त्रक्रियेसाठी किंवा कोणत्याही रुग्णोपचारासाठी आवश्यक असलेले साहित्य/औषध/कॉन्ट्रास्ट व इतर वस्तू/साधनसामुग्री ही रुग्णांनी आणावयाची आहे. वरील शुल्कदरात त्यांचा समावेश नाही.
- वेगवेगळ्या तपासण्या/चाचण्या/शस्त्रक्रिया/उपचार या जरी एखाद्या विषयामध्ये/विभागामध्ये शुल्कासाठी दर्शविलेल्या असतील तर तेच दर इतर विभागामध्ये त्याच तपासण्या/चाचण्या/ शस्त्रक्रिया/उपचार यांना लागू होतील.
- अतिदक्षता विभागाचे रुग्णशुल्क पान क्रमांक ४ वर दर्शविलेले आहे. या मध्ये वैद्यकीय अतिदक्षता विभाग, क्रिटीकल केअर युनिट तसेच इतर सर्व विभागाचे अतिदक्षता विभागाचा समावेश आहे. यात सेमी आय.सी.यु.चा पण समावेश होतो.
- नर्सिंग होम/पेड वॉर्ड/स्पेशल रुम कक्षातील साईड रुम इत्यादी कक्षातील रुग्णांच्या एकूण शुल्क रक्कमेमध्ये कुठल्याही प्रकारची सवलत देण्याचे अधिकार संस्थेतील अधिष्ठाता/अधिक्षक किंवा इतर कोणत्याही अधिका-यांना नाहीत. ज्या रुग्णांना शासकीय नियमाप्रमाणे निःशुल्क सेवा मिळण्याची सवलत आहे अशा रुग्णांनी नर्सिंग होम/पेड वॉर्ड/स्पेशल रुम इत्यादी ठिकाणी रुग्ण सेवा घेतल्यास ते सर्व प्रकारच्या शुल्कास पात्र होतील.
- शासन निर्णय क्रमांक. एमआयएस-२००१/१२५३/सीआर-१९८/प्रशा-२ दि.१०/०८/२००१ अन्वये शासकीय कर्मचारी व त्यांचेवर अवलंबित असलेले कुटुंबिय, मानसिक वैद्यकीय अधिकारी व शासकीय रुग्णालये व दवाखान्यातील परिचर्या कर्मचारी वर्ग, वैद्यकीय व निमवैद्यकीय तसेच व्यवसायोपचार व भौतिकोपचार विद्यालयामध्ये शिक्षण घेत असलेले विद्यार्थी, न्यायाधिकांच्या आदेशान्वये स्थानबद्ध व्यक्ती संग्राम सैनिक व त्यांचे कुटुंबिय, न्यायवैद्यकीय प्रकरणातील औषधोपचारासाठी पाठविण्यात आलेल्या व्यक्ती व न्याय चौकशी अधिन कैदी, पोलिसांतर्फे येणा-या मेडिको लिगल केसेस, सुधार गृहातील रुग्ण, कृष्ठरोग मंडळाकडून येणारे रुग्ण, महिला सुधारगृहातर्फे येणारे रुग्ण, नागरी विभागातील बेवारशी मुले, आश्रमशाळेतील मुले, सभापती, मंत्री, आमदार, खासदार, न्यायाधिश आणि माजी आमदार यांना सदर रुग्ण नोंदणी शुल्कामध्ये सूट देऊन उर्वरित रुग्णालयांकडून नोंदणी शुल्क आकारण्यात येते.
- दारिद्र्य रेषेखालील (बीपीएल) मर्यादेतील सर्व व्यक्ती (अशा व्यक्ती/कुटुंब ज्यांचा दारिद्र्य रेषेखालील कुटुंबाच्या यादीमध्ये समावेश असल्याबाबतचा सक्षम प्राधिका-यांनी दाखला आहे.)
- शासनाच्या अंत्योदय अन्न योजनेतील लाभार्थी, अन्नपूर्णा योजना शिधापत्रिकाधारक.
- स्वातंत्र्य सैनिक, बॉम्बस्फोट दुर्घटनाग्रस्त, दहशतवादी हल्ले दुर्घटनाग्रस्त व्यक्ती.
- क्षयरोग, पक्षाघात, प्रमस्तिष्कघात, एडस (एचआयव्ही+VE) कृष्ठरोग, सिकलसेल रुग्ण मानसिक असमर्थ (मेंटल रिटायर्ड), हिमोफिलीया, थॅलेसिमिया रुग्ण व सार्वजनिक आरोग्य विभागाने निश्चित केलेल्या दुर्धर आजारांमुळे स्वतःचा चरितार्थ चालवू न शकणारे स्त्री, पुरुष व बालके.
- निराधार पुरुष /महिला / तृतीयपंथी, निराधार विधवा, घटस्फोट प्रक्रियेतील व घटस्फोट झालेल्या परंतु पोटगी न मिळणा-या किंवा कुटुंबाचे उत्पन्न प्रतिवर्षी रुपये २१,०००/- पर्यंतच्या उत्पन्न मर्यादेपेक्षा कमी पोटगी मिळणा-या महिला, परित्यक्ता, देवदासी, अत्याचारित महिला व वेश्या व्यवसायातून मुक्त केलेल्या महिला.
- आत्महत्या केलेल्या शेतक-यांचे कुटुंब (कुटुंबाचे उत्पन्न प्रतिवर्षी रुपये, २१,०००/- पर्यंत) किंवा कुटुंबाचे नाव दारिद्र्यरेषेखालील कुटुंबाच्या यादीत समाविष्ट असल्यास असे कुटुंब.
- अनाथ मुले (१८ वर्षाखालील)
- सामाजिक न्याय विभागाच्या सामाजिक अर्थसहाय्य योजनेतर्गत असलेल्या श्रावणबाळ सेवा राज्य निवृत्ती योजनेतील वय वर्षे ६५ व त्यावरील लाभार्थी.

%% %% %% %% %%

२०२४-२५

३१